

PÄDAGOGISCHE KONZEPTION



Mat eneen, fir eneen, fir Grouss a Kleng

Kannerhaus Woltz a.s.b.l.
Maison Relais Villa Millermoaler

Maison Relais Villa Millermoaler



Adresse :

9a, Avenue Nicolas Kreins
L-9536 Wiltz

Agrément :

Agrément Ministériel: SEAS 20190261 – Maximale Auffassungskapazität: 145 Kinder

Kontaktdaten :

Chargée de Direction : M. Jeannot STAFF – éducateur gradué

Chargé de Direction adjoint : Mme Carmen SCHMIT – éducatrice diplômée

Tel. +352 95 83 70 638

Email : mr-villa-millermoaler@kannerhaus-wooltz.lu

Internetseite: www.kannerhaus-wooltz.lu



VORWÖRTER

VORWORT FRANK ARNDT

Chers parents,

Dans le contexte de la loi Jeunesse, le ministère de l'Éducation nationale, de l'Enfance et de la Jeunesse demande aux Maisons relais le développement d'un concept pédagogique avec la mise en œuvre d'un plan d'action qui devra s'orienter aux objectifs et principes généraux de l'éducation non-formelle.



Les experts nous disent que l'éducation signifie bien plus que l'acquisition de savoir, que l'éducation conduit à l'émergence de compétences individuelles permettant à chaque enfant de relever et de mener à bien les nombreux défis auxquels il est confronté au cours de ses premières années de vie.

En vue d'assurer une éducation globale, il importe de bien coordonner les processus qui se déroulent au cours de la journée dans les différentes structures d'enseignement sur le territoire de la commune de Wiltz, qu'elles soient formelles ou non-formelles. De cette façon, le savoir acquis pourra être approfondi, voire élargi en fonction des besoins et intérêts individuels des enfants.

Il s'agit avant tout, d'augmenter les chances de réussite scolaire des enfants et de préserver la cohésion sociale sur le territoire communal en garantissant l'accès de tous à des activités culturelles, sportives et récréatives. Une offre de qualité dans ces différents domaines soutient les familles dans leur organisation quotidienne ainsi que dans leur mission éducative. Cette offre est également un élément important pour la commune de Wiltz en tant que pôle régional d'éducation et de formation.

Dans cette brochure, vous trouverez un ensemble d'informations utiles sur le concept pédagogique et le plan d'action qui a été développé pour les structures éducatives implantées sur le territoire de la commune de Wiltz. Je vous en souhaite une bonne lecture, en espérant qu'elle répondra à toutes les questions que vous vous posez au sujet de l'organisation de l'encadrement de vos enfants.

Au nom du collège des bourgmestre et échevins, je tiens à remercier tous ceux qui travaillent dans l'intérêt des enfants inscrits dans les différentes structures de l'éducation formelle et non-formelle de la commune de Wiltz.

Pour le collège des bourgmestre et échevins,

Fränk ARNDT

Bourgmestre commune de Wiltz



VORWORT LAURENT RODER

Chers parents, cher personnel encadrant,

Le présent concept pédagogique se doit être un outil de travail pour tout le personnel encadrant et décrit notre philosophie et nos applications au journalier sur le terrain. Pour les parents, le concept démontre notre façon de travailler et donne une image plus concrète comment l'enfant est encadré, que ce soit au niveau des locaux dans lesquelles l'enfant se trouve et notre approche vis-à-vis de l'enfant dans sa structure.



Le concept pédagogique est complété par un système de documentation où nous décrivons régulièrement le fonctionnement sur le terrain.

Un processus qualité avec des revues régulières de toutes les actions décrites au concept et des documentations sur terrain est la base pour toute décision d'amélioration dans notre fonctionnement.

Tout notre personnel suit des formations continues au cours de l'année sur tous les sujets décrits dans ce concept pédagogique afin de mettre à jour les connaissances ou pour apprendre de nouvelles formes d'applications ainsi que pour découvrir des nouveautés en termes de jeux, de méthodes de gestion de groupe, méthode de gestion de situations difficiles, problématiques d'enfance etc.

Des référents pédagogiques (experts dans leur matière) sont nommés sur certaines thématiques, comme l'inclusion. Ces personnes garantissent une veille législative et applicative et informent leurs collègues des développements. Ils coordonnent également leur application dans la structure.

L'ensemble de cette documentation mis en place, en accord avec la loi jeunesse et ses applications, nous donnent un outil performant de gestion et d'application dont l'objet est d'assurer un encadrement et un développement de l'enfant performant tout en gardant le bien-être des enfants et de leurs familles au cœur de nos préoccupations.

Laurent Roder

Directeur Kannerhaus Wooltz a.s.b.l.





INHALTSVERZEICHNIS

<i>Vorwort Frank Arndt</i>	2
<i>Vorwort Laurent Roder</i>	3
KANNERHAUS WOOLTZ A.S.B.L.	7
LEITBILD KANNERHAUS WOOLTZ A.S.B.L.	8
.....	10
MAISON RELAIS VILLA MILLERMOALER	13
ORGANISATION	14
3.1. <i>ÖFFNUNGSZEITEN</i>	14
3.2. <i>ÖFFNUNGSZEITEN WÄHREND DER FERIEEN</i>	14
3.3. <i>INFRASTRUKTUR</i>	14
DIE FUNKTIONSRÄUME	15
4.1. <i>DER GAMES</i>	15
4.2. <i>DER KREATIVA</i>	18
4.3. <i>DIE FABRIK</i>	20
4.4. <i>DIE BASEN</i>	21
4.5. <i>DAS RESTAURANT</i>	24
4.6. <i>DER CYCLE 1</i>	27
4.7. <i>SPORT UND BEWEGUNG</i>	33
4.8. <i>DER AUßENBEREICH</i>	37
4.9. <i>AUFTEILUNG DER KINDER</i>	38
4.10. <i>DER TAGESABLAUF</i>	38
4.11. <i>DIE HAUSAUFGABEN</i>	39
4.12. <i>ESSEN IN DER MAISON RELAIS</i>	40
PÄDAGOGISCHE ASPEKTE	45
5.1. <i>EINLEITUNG</i>	45
<i>Pädagogischer Ansatz</i>	45
<i>Ein typischer Tagesablauf eines Kindes</i>	45





<i>Beschreibung der Umgebung</i>	47
<i>Ausarbeitung des Konzeptes</i>	47
5.2. <i>AUFGABEN</i>	47
<i>Personal</i>	47
5.3. <i>UMSETZUNG DER PÄDAGOGISCHEN ORIENTIERUNG</i>	49
<i>Bild vom Kind</i>	49
<i>Das Kind als kompetentes Individuum</i>	50
<i>Das Kind als soziales und kulturelles Wesen</i>	52
<i>Das Kind als gleichwertiges Mitglied der Gesellschaft</i>	52
<i>Der Kinderrat: „Kannerkomité“</i>	53
5.4. <i>DAS OFFENE KONZEPT</i>	55
<i>Bedeutung</i>	55
<i>Ziele</i>	56
<i>Rollenverständnis der Pädagoginnen und Pädagogen</i>	57
<i>Übergreifende Bildungsprinzipien</i>	59
5.4. <i>DIE INKLUSION</i>	60
<i>Inklusion – Praxis</i>	61
5.5. <i>MERKMALE DER NONFORMALEN BILDUNG</i>	64
<i>Freiwilligkeit</i>	64
<i>Offenheit</i>	64
<i>Partizipation</i>	64
<i>Subjektorientierung</i>	65
<i>Entdeckendes Lernen</i>	65
<i>Prozessorientierung</i>	65
<i>Partnerschaftliches Lernen</i>	65
<i>Beziehung und Dialog</i>	65
<i>Autonomie und Selbstwirksamkeit</i>	66





5.6. PÄDAGOGISCHE PRAXIS	66
<i>Umsetzen der Handlungsfelder</i>	66
<i>Transitionsbegleitung</i>	68
5.7. BILDUNGSPARTNERSCHAFTEN	69
<i>Kooperation mit den Eltern</i>	69
<i>Kooperation mit den formalen Bildungseinrichtungen</i>	73
<i>Kooperation mit anderen Partnern, Vereinen</i>	74
<i>Kannersummer</i>	75
5.8. QUALITÄTSENTWICKLUNG	76
<i>Qualitätsmanagement</i>	76
<i>Das Logbuch (Journal de bord)</i>	76
<i>Die Weiterbildung der Mitarbeiter</i>	76
<i>Reflexion und Anpassung</i>	77
<i>Ausarbeitung eines persönlichen Projektes (projet individuel) für die Kinder</i>	77
<i>KE3: Zusammenarbeit mit dem Team KE³ (Kanner-Elteren-Ekippen Empowerment)</i>	78
6. IMPRESSUM	80
7. ANHANG 1 : RÈGLEMENT D'ORDRE INTERNE (FR)	81



TEIL A: VERÖFFENTLICHTE INFORMATIONEN

KANNERHAUS WOOLTZ A.S.B.L.

„Zesumme fir d’Kanner“

GESCHICHTE

Kannerhaus Wooltz ist eine gemeinnützige Vereinigung, die seit 1981 das Ziel verfolgt berufstätige Eltern bei der Vereinbarkeit von Familie und Beruf zu unterstützen.

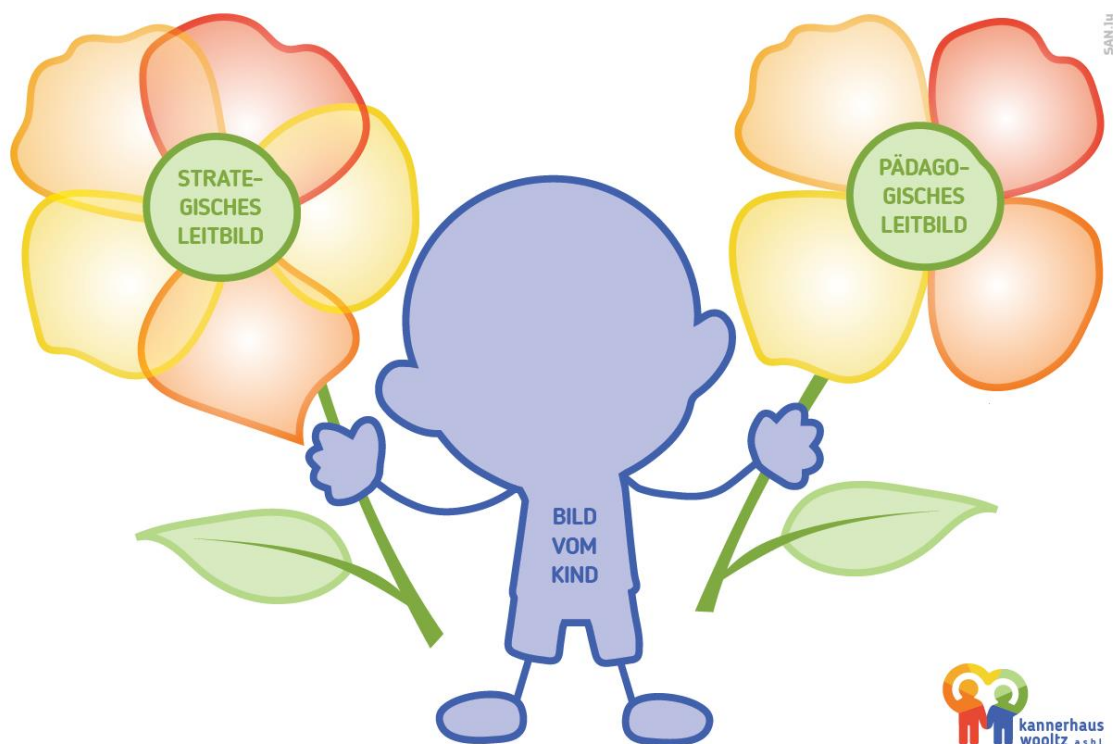
Im Auftrag der Gemeinde Wiltz ist Kannerhaus Wooltz Träger von folgenden SEA (Services d’éducation d’accueil): Crèche „Stadmais“ in Wiltz, Crèche „Wibbelmais“ in Erpeldingen, Mini-Crèche „Beschmais“ in Erpeldingen, Maison Relais „Villa Millermoaler“, Maison Relais „Reenert“, sowie der Ganztagesbildungsstruktur „Villa Mirabella“, alle in Wiltz.

Kannerhaus Wooltz entwickelt und leitet auch Projekte im Bereich der Natur- und Erlebnispädagogik (Kirel_Läb), der Bewegung (Aktiv Wooltz) sowie in der Stärkung der Kinder, Eltern und Teams (Ké3)

Kannerhaus Wooltz ist auch Träger des Kindermuseums „Plomm“, ein Kompetenzzentrum für Kinderpartizipation und ein inspirierender Erfahrungsraum mit spannenden „Hand-On“ Ausstellungen und Workshops



LEITBILD KANNERHAUS WOOLTZ A.S.B.L.



WERTEVERMITTLUNG UND KONZEPT

Die frühkindliche Betreuung in unseren Kinderbetreuungsstrukturen ist seit jeher von Geborgenheit und Sicherheit geprägt. Die Kinder lernen in Gruppen gemeinsam Beziehungen zu leben, indem Sie einander begegnen, zusammenleben, spielen, lernen, essen und vieles mehr. Später ergänzt sich dies durch Dinge zusammen planen, Gefühle füreinander entwickeln, sich gemeinsame Regeln geben und Differenzen wahrnehmen und austragen.

Auf Basis des nationalen Bildungsrahmenplans des Ministeriums, sowie der Reggio-Pädagogik werden unsere einzelnen Konzepte der verschiedenen nicht-formalen Bildungseinrichtungen zusammengesetzt und es entsteht ein offenes, kind- und bildungsorientiertes Handeln.



Unser Handeln orientiert sich an dem Bild vom kompetenten Kind, das von Anfang an mit all seinen Sinnen auf der Suche nach seiner eigenen Identität ist, indem es von seinem Forscherdrang, seiner Neugier, seiner Kreativität und seiner Freude am Spielen und Lernen angetrieben wird.

In unserer professionellen/pädagogischen Haltung legen wir besonders hohen Wert auf Respekt, dieser zeigt sich durch Toleranz, Verständnis, Partizipation, Solidarität, Loyalität, wie Würdigung und Wertschätzung von individuellen Stärken und Kompetenzen, sowie der Anerkennung von Grenzen und Schwächen. Wir unterstützen aktiv die Einbindung der Kinder mit speziellen Bedürfnissen und richten unsere Strukturen nach einer inklusiven Pädagogik und fördern diese Arbeit mit unseren Partnern.

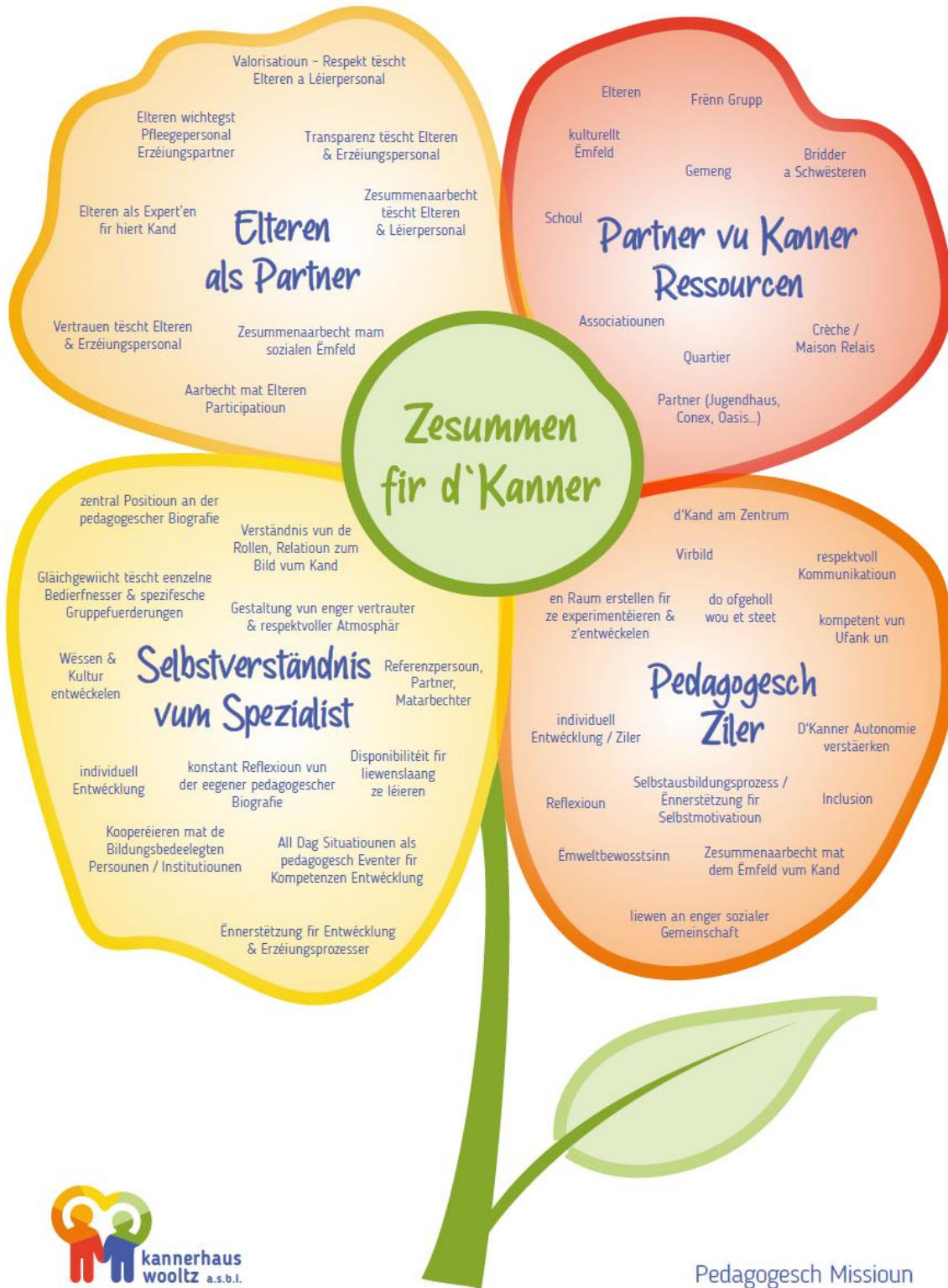
Im Rahmen der Angebote ist es dem Kannerhaus besonders wichtig seine Mitmenschen zu respektieren und deren Rechte wertzuschätzen – unabhängig von ihrer Herkunft, ihrer Nationalität, ihrer sozialen Situation, ihrer sexuellen Orientierung und von ihrer politischen oder religiösen Überzeugung.

GANZHEITLICHE FÖRDERUNG DER KINDER

Die Entwicklung der Kinder hängt maßgebend an allen Erziehungspartnern und an der Früherkennung möglicher Probleme. Wir leisten unseren qualitativen Beitrag, indem wir die fachliche Kompetenz unserer Mitarbeiter kontinuierlich ausbauen und das persönliche Engagement der Erzieherinnen und Erzieher fördern.

Ein weiteres Aufgabengebiet ist für uns die pädagogische Abstimmung mit den Eltern und die Einbindung der Familie sowie die Vernetzung der unterschiedlichen Erziehungspartner, den Schulen und den spezialisierten medizinischen, psychosozialen oder sozialpädagogischen Einrichtungen.





PARTNER UND MANAGEMENT

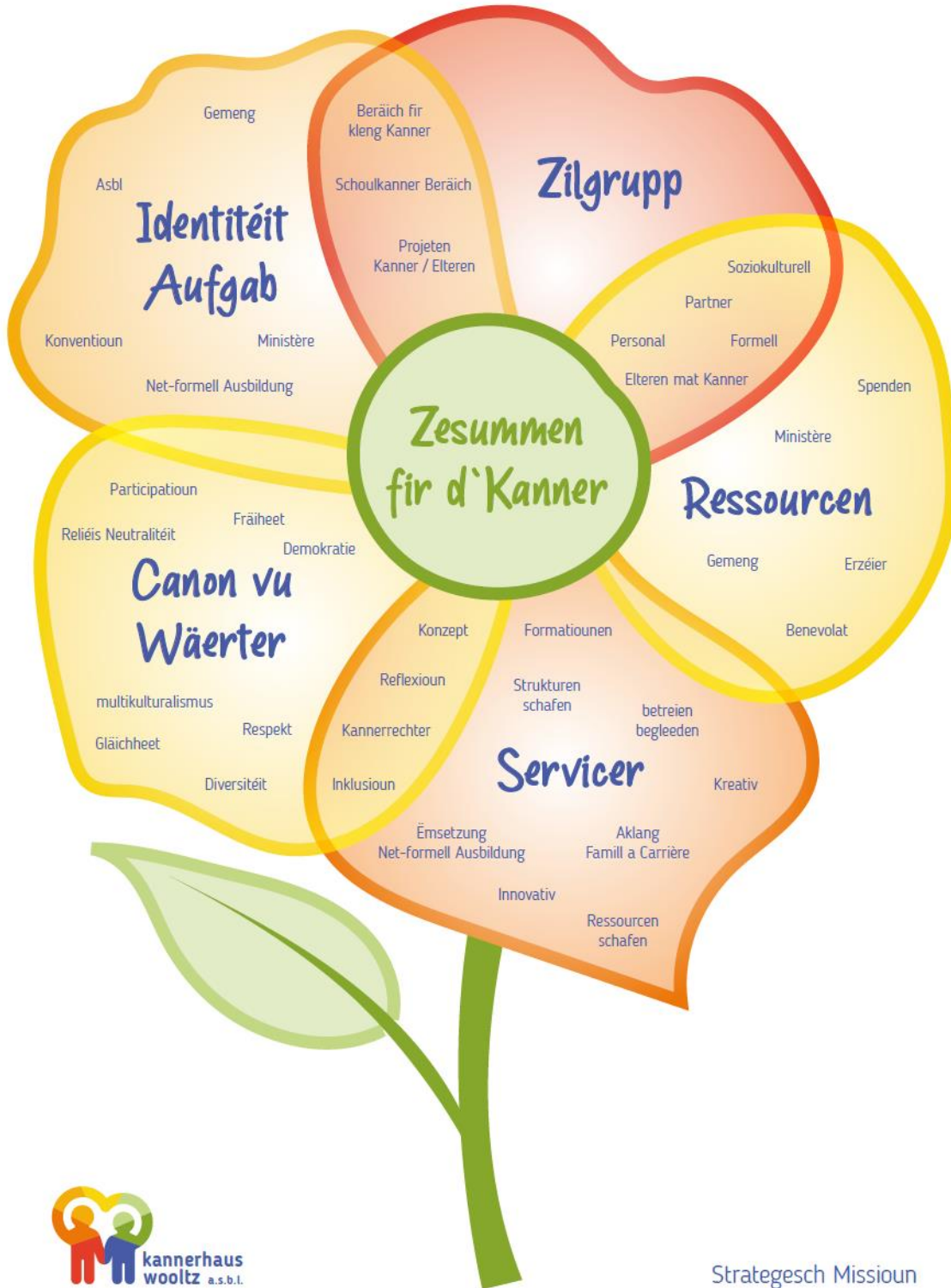
Neben den Erziehungspartnern sind die Hauptpartner die Gemeinde Wiltz und das Ministerium für Bildung, Kindheit und Jugend. Diese Institutionen stellen nicht nur den finanziellen und gesetzlichen Rahmen und bieten eine große Unterstützung für die Umsetzung unserer Ziele, sondern sind gleichfalls auch die Auftraggeber und Richtungsweiser. Wir legen Wert auf eine große Transparenz und Zusammenarbeit. Somit garantieren wir uns Stabilität und die künftige Entwicklung neuer Projekte und Initiativen.

Öffentliche Spendenbereitschaft und ehrenamtliches Engagement unterstützen diese Entwicklung.

Andere lokale Institutionen und Vereine werden, wenn nur möglich in unsere Aktivitäten eingebunden und ein reger Austausch zwecks Bildung, Integration und Zusammenleben findet hier statt.

Die Vereinigung wird durch einen Aufsichtsrat geführt und das Tagesgeschäft wird von einem Direktor geleitet. Informationen über die Mitglieder des Aufsichtsrats, ein aktuelles Organigramm und weitere Information können von der Internetseite www.kannerhaus-wooltz.lu entnommen werden.







MAISON RELAIS VILLA MILLERMOALER

ZIELGRUPPE / AGREMENT

Die Aufnahmekapazität unserer Maison Relais Villa Millermoaler liegt bei 145 Kindern. Die Maison Relais nimmt alle Kinder auf, welche die Grundschule in Wiltz besuchen, d.h. Kinder im Alter von 4-12 Jahren.

Die Kinder werden nach den verschiedenen Straßen der Gemeinde in die jeweiligen Maison Relais (Reenert und Villa Millermoaler) aufgeteilt.

Für die Aufnahme in die Maison Relais ist die Einschreibung im „Chèque service“ erforderlich.

LEITUNG DER MAISON RELAIS

Chargée de Direction : M. Jeannot STAFF – éducateur gradué

Chargée de Direction adjointe : Mme Carmen SCHMIT – éducatrice diplômée

ANZAHL DES ERZIEHERISCHEN PERSONALS

Unser Team besteht aktuell aus Mitarbeitern mit den folgenden Qualifikationen:

- 1 Sozialpädagoge
- 2 Sozialpädagogen/-innen (in Ausbildung)
- 10 Erzieher/-inne
- 1 Erzieherin in Ausbildung
- 5 Qualifizierte erzieherische Hilfskräfte
- 1 Auszubildender
- 1 Qualifizierte erzieherische Hilfskraft mit einem Behindertem Status





ORGANISATION

3.1. Öffnungszeiten

Die Maison Relais hat fünf Tage in der Woche geöffnet.

Öffnungszeiten während der Schulzeit:

Montags, mittwochs und freitags: 7 bis 8 Uhr, 11 Uhr 45 bis 14 Uhr und 16 bis 19 Uhr

Dienstags und donnerstags: 7 bis 8 Uhr und 11 Uhr 45 bis 19 Uhr

3.2. Öffnungszeiten während der Ferien

Jeden Tag von 7 Uhr bis 19 Uhr

Während den **Wochenenden und gesetzlichen Feiertage**, sowie während 1-2 Wochen in den Weihnachtsferien, bleibt unsere Maison Relais geschlossen. Die Dauer der Schließung an Weihnachten, wird jedes Jahr neu festgelegt.

3.3. Infrastruktur

Unsere Maison Relais befindet sich im Erdgeschoss neben der Grundschule „Villa Millermoaler“. Wir haben einen eigenen, von der Schule abgetrennten Eingang.

Der Bereich der Maison Relais besteht aus einer Rezeption in der Eingangshalle, einem Restaurant, einem Raum zum Basteln („Kreativa“), einem Raum für Gesellschafts- und Freispiel „Games“, einem Konstruktions- und Leseraum „Fabrik“ und den Sanitäreinrichtungen. Verschiedene Räume stellen wir der Schule außerhalb unserer Öffnungszeiten zu Verfügung. Die Schule stellt uns ihrerseits Klassenzimmer zu Verfügung. In diesem Stockwerk halten sich prinzipiell die Grundschul Kinder auf, jedoch gibt es auch Zeiträume, in denen sich hier auch die Kinder des Kindergartens aufhalten.

Im Außenbereich des Gebäudes befindet sich der Schulhof mit Spielplatz. Dieser wird von der Schule als auch von der Maison Relais genutzt.

Im Untergeschoss befinden sich der Kindergarten. Zwei Räume werden hier gemeinsam mit der Schule genutzt. Des Weiteren benutzen wir die Bibliothek, die kleine Turnhalle und den Schulhof.

Im zweiten Untergeschoss befindet sich eine weitere Sporthalle, die hauptsächlich von den Kindern des Cycle 2-4 genutzt wird. Außerdem befindet sich hier auch das Airtramp, das von den Schulen und den drei Maison Relais aus Wiltz benutzt wird.



DIE FUNKTIONSRÄUME

4.1. Der Games

Der „Games“ steht für die Kinder jederzeit zur Verfügung, solange sich dort im Raum erzieherisches Personal befindet.



Raumbeschreibung:

Der Games ist ein großer heller Raum mit mehreren Fenstern und wird durch einen Bogen optisch vom „Kreativa“ Raum abgetrennt. In einer Ecke mit viel Tageslicht, nahe dem Fenster, befindet sich eine Ruhe Ecke, mit Sofa, Couch, Tisch und Zeitungsregal. Diese Zeitschriften und Bücher stehen den Kindern offen zur Verfügung.

An der Mauer steht ein offenes weißes Regal, wo alltäglich genutzte Spiele aufbewahrt werden, diese sind für die Kinder auch jederzeit frei zugänglich. In diesem Regal befinden sich eine große Vielzahl an unterschiedlichen Gesellschaftsspielen, Puzzle, Bauspielen, Lernspielen und ähnlichem Spielmaterial.



Angrenzend an das Regal steht ein blauer Schrank, dieser ist abgeschlossen und beinhaltet besondere Spiele, welche nur unter Aufsicht oder nach Erlaubnis eines Erziehers/Erzieherin benutzt werden dürfen.

In dem anderen Teil des Raumes befindet sich ein Spielteppich umgeben von einer Spielküche, einem Kaufladen, ein Regal mit Puppen und ihrem Zubehör. Den Kindern stehen außer dem 2 Tafeln mit Kreide und ein Spiegel auf angepasster Höhe zur Verfügung.



An den Fensterbänken befinden sich Pflanzen, welche regelmäßig durch Fotos dokumentiert und gepflegt werden.

Dieser Raum wird unter anderem auch zu den regulären Schulzeiten für Unterrichtzwecke benutzt.

Handlungsfelder: Spiel und Lernumgebung

Kreativität, Kunst und Ästhetik

Die Kinder gestalten ihr Rollenspiel zusammen und können die Spielecke entsprechend umstellen.

Es besteht die Möglichkeit sich durch darstellendes Spiel selbst zu verwirklichen und Gedanken auszuleben, dies kann in Form des Theaters, sowie durch Puppen oder anderes Spielmaterial stattfinden. Um in die angedachten Rollen zu schlüpfen, steht dafür auch ein Spiegel und unterschiedliches Verkleidungsmaterial bereit.

Sprache, Kommunikation und Medien

Den Kindern steht Printmedien in unterschiedlichen Sprachen zur freien Auswahl.

In lockerer Atmosphäre kommt es in der Ruhe Ecke regelmäßig zu Diskussionsrunden, welche durchaus auch auf die Mehrsprachigkeit der Kinder wirken kann.

Werte, Partizipation und Demokratie

Die Kinder haben die Freiheit bei der Raumgestaltung in der Spielecke mitzuentcheiden und welches Spiel Sie sich aussuchen. Außerdem können sie ihre Wünsche zur Anschaffung neuer Spiele mitteilen. Die Kinder entscheiden oft zusammen, was sie spielen wollen.

Sie können sich durch die Hilfe von Rollenspielen zu Ausdruck bringen und ihre aktuellen Gedanken und Anliegen verarbeiten.

Emotionen und soziale Beziehungen

Durch die Interaktion mit anderen Kindern kommt es spielerisch zu sozialem Austausch, zum Beispiel bei Gesellschaftsspielen und bei Rollenspielen.

Da im „Games“ eine große Vielfalt an Alternativen besteht, können die Kinder sich austesten und Neues kennen lernen, was zu ihrer Identitätsfindung beiträgt.

In der Ruhe Ecke findet sich ein Moment, um sich im Freundeskreis auszutauschen und Freundschaften zu pflegen.

Bewegung, Körperbewusstsein und Gesundheit

Um eine angepasste Umgebung für jeden bieten zu können, werden die Kinder dazu angeregt sich dem Gegenüber respektvoll zu verhalten und sich an die Regel zu halten. So werden Sie immer wieder darauf aufmerksam gemacht, sich selbst besser wahrzunehmen und einzuschätzen.

Die Koordination von unterschiedlichen Spielen regt zu neuen Denkprozessen an.

Eine große Bewegungsfreiheit dient dazu, dass die Kinder sich ihrem Instinkt entsprechend ausbreiten und bewegen können, gegebenenfalls passend zu ihrem Spiel.





Wissenschaft und Technik

Bei passenden Gelegenheiten können die Kinder auf Experimente Koffer zurückgreifen und sich damit beschäftigen.

4.2. Der Kreativa

Raumbeschreibung:

Im Kreativa befindet sich zwei große Schränke mit allerlei Bastelmaterial.

In der Raummitte befindet sich eine Werkbank. Dazu gibt es noch zwei weitere Tische, an denen die Kinder ihrer Kreativität freien Lauf lassen können.

An einer Wand steht einen kleinen Schrank mit Plakaten und Papier. Auf diesem Schrank stehen ein Bastelofen und ein Bügeleisen.

Im Kreativa befindet sich außerdem eine Medienecke mit einem Computer und einem Drucker. Die Medienecke ist abgetrennt durch ein Regal, in dem sich weiteres Bastelmaterial befindet.



Hinter der Medienecke befindet sich ein Treppenregal mit Schutzkleidung und Holzmaterial.

Des Weiteren befindet sich im Kreativa ein Projektor, ein Leuchttisch, eine Tafel, auf der die Kinder malen und schreiben dürfen.

Im Kreativa gibt es vier Wägelchen, einer dient zur Aufbewahrung des Strickmaterials, ein anderes dient zur Aufbewahrung der Malsachen, das dritte Wägelchen dient zur Aufbewahrung der Bügelperlen und das Letzte steht leer, damit man ihn bei Bedarf mit Material befüllen kann und ihn somit in einen anderen Raum mitnehmen kann.

Der Raum verfügt über einem Waschbecken, ein Erste-Hilfe Kasten und eine Aufbewahrungsbox für Heftpflaster.



Im Kreativa befindet sich ebenfalls ein Notausgang und ein Durchgang der direkt zum „Games“ führt.



Handlungsfelder:

Sprache, Kommunikation und Medien

Die Kinder haben, unter Begleitung des Erziehers, Zugriff auf dem Computer, den Drucker, dem Lichttisch und dem Projektor. Sie beschreiben ihre Ideen und erklären welche Materialien sie für ihre Projekt brauchen. Die Kinder tauschen sich gegenseitig aus und zeigen einander neue Ideen.

Kreativität, Kunst und Ästhetik

Die Kinder dürfen ihrer Kreativität freien Lauf lassen. Es gibt aber auch geleitete Aktivitäten wie beispielsweise nähen. Hier können sie neue Techniken und Methoden kennenlernen.

Naturwissenschaft und Technik

Es ist Material zum Handwerken verfügbar, ebenfalls werden Experimente angeboten. Die Kinder lernen verschiedene Materialien und Techniken kennen.

Werteorientierung, Partizipation und Demokratie

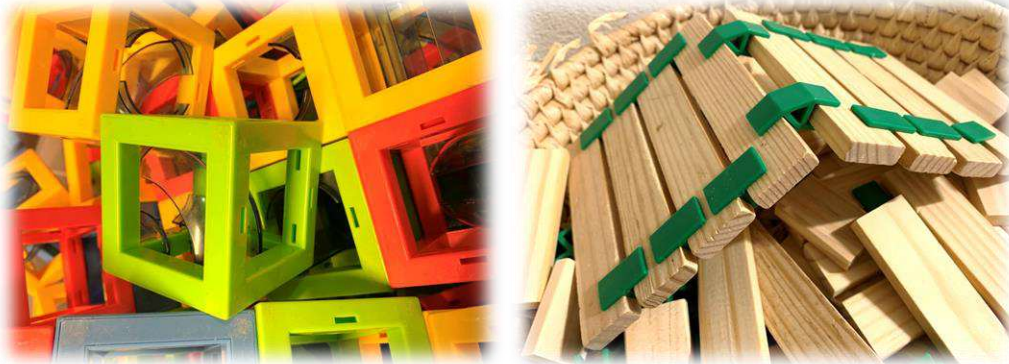
Die Kinder dürfen frei Basteln und selbst wählen welches Material sie benutzen. Ebenfalls dürfen sie frei wählen, ob sie lieber an der geleiteten Aktivität teilnehmen oder frei basteln. Ideen werden ausgetauscht und Wünsche nach neuen Materialien werden geäußert.



4.3. Die Fabrik

Material: Matratzen, Murelbnh, Stühle und Tische, Schränke mit Skateboards und anderem Material, um im Hof zu spielen, Kapla, Lego, u.v.m.

- Die Kinder können hier Höhlen aus Matratzen und Decken bauen.
- Sie haben hier ihren Freiraum und können ohne „Beobachtung“ von außerhalb (Erzieher) spielen.
- Es stellt einen Rückzugsort da. (Bsp.: wenn ein Kind sich nicht gut fühlt,)
- Hier werden verschiedene Projekte durchgeführt (Musikprojekt)
- Es finden in diesem Raum unterschiedliche Versammlungen statt (Cycleversammlungen, Gespräche,)



Handlungsfelder:

Emotionen und soziale Beziehungen

Die Kinder spielen zusammen, sie bauen zusammen kleine Häuser aus Matratzen. Diese bieten Platz zu Gesprächen und zum Rollenspiel. Die Fabrik dient den Kindern auch als eine Art kleiner Rückzugsort. Dies ermöglicht es den Kindern sich ein wenig zu distanzieren und in Ruhe an ihren Dingen zu bauen oder ruhige Gespräche zu führen. Durch die Matratzen, die sich hier befinden, kann eine entspannte Atmosphäre geschaffen werden. Die Kinder haben also die Möglichkeit sich hier zu entspannen und sich ausruhen.



Sprache, Kommunikation und Medien

Die Kinder sprechen miteinander, haben einen Austausch, denken sich gemeinsam Spiele aus und besprechen ihre Bauwerke miteinander. Die Sprache ist ein wichtiger Faktor in der Maison Relais. Hier treffen viele unterschiedliche Kulturen und Sprachen aufeinander.

Ästhetik, Kreativität und Kunst

Die unterschiedlichen Baumaterialien, die die Kinder hier finden fordert sie zum Ausprobieren aus. Sie können Objekte mit Magneten, Kapla, Lego oder Matratzen bauen. So lernen sie kennen, wie sie die einzelnen Baumaterialien zusammensetzen müssen, damit ihr Bauwerk stehen bleibt. Sie bauen sich kleine Häuser, unterschiedliche Murelbahnen, oder Türme aus Kapla. Sie können ihrer Fantasie freien Lauf lassen.

Werteorientierung, Partizipation, Demokratie

Zwischen den unterschiedlichen Baumaterialien, die den Kindern zur Verfügung stehen (Lego, Kapla, Matratzen, Murelbahn, Magneten,) können die Kinder selbst wählen. Sie entscheiden selbst, welches Material sie verwenden wollen und was sie bauen werden. Sie entscheiden zusammen wie ihre „Höhle“ aussehen soll und teilen sich das Material untereinander auf.

Bewegung, Körperbewusstsein, Gesundheit

Die vorhandenen Materialien und Gegenstände laden die Kinder zum Spielen, Bauen und Entdecken ein. Die Kinder haben zudem die Möglichkeit sich zurückzuziehen und sich auf die Matratzen zu legen, um sich zu entspannen oder auszuruhen. Dies ist auch ein wichtig, da die Kinder mit Schule und Maison Relais einen recht stressigen Alltag haben und dies ermöglicht ihnen sich ein wenig zu entspannen.

4.4. Die Basen

Die Basen sind Klassenzimmer, welche für kleinere Aktivitäten oder Cycle spezifische Aktivitäten genutzt werden. Für jeden Cycle gibt es eine eigene Base, sodass das Angebot ganz altersgerecht gestaltet werden kann. Der Erzieher/ Die Erzieherin kann auch entscheiden eine einzelne Base für jeden Cycle zugänglich zu machen, so dass Kinder jeden Alters an einer Aktivität teilnehmen können.

Eine Base wird in der Mittagsstunde genutzt, um gesellschaftliche Aktivitäten anzubieten. Vorangig finden dort Aktivitäten statt, die keinen spezifischen Raum benötigen.





Nach der Schule, um 16h00, werden diese für die Hausaufgaben genutzt. Dienstags und donnerstags werden die Basen aufgeteilt und es findet jeweils eine Aktivität oder Hausaufgaben statt.

Raumbeschreibung:

Im Raum befinden sich jeweils Schultische mit passenden Stühlen, ein Pult mit Bürostuhl, eine Schultafel, eine Ruhe Ecke und ein Projektor. Jeder Cycle hat die Möglichkeit sich einen Wagen mit passendem Material zu dem jeweiligen Alter oder passend zur aktuellen Aktivität einzurichten. Dieser wird dann jeweils mit in die Base genommen. In der Ruhe Ecke sind jeweils Möbel zu finden, welche die jeweiligen Alter und der Größe der Kinder entsprechend angepasst sind.

Handlungsfelder: Spiel und Lernumgebung

Kreativität, Kunst und Ästhetik

Durch Rhythmik, Instrumente und Musik wird den Kindern eine Ausdrucksform geboten. Ihnen steht zur freien Wahl, welche Musik Sie sich anhören möchten, solange es sich um angemessene Texte handelt.

Der Freiraum für Rollenspiele wird geboten, so dass die Möglichkeit des individuellen Ausdrucks entsteht und ihre Fantasie ausleben können.

Sprache, Kommunikation und Medien

Regelmäßig werden zu gewissen Anlässen oder auf Nachfrage der Kinder Gesprächsrunden angeboten. Dort können sich die Kinder ungestört austauschen, Informationen erhalten und Diskussionsrunden führen.

Mithilfe vom Projektor werden themenrelevante Filme oder Dokumentationen präsentiert. Auch ein Radio und/oder Lautsprecher sind ein fester Bestandteil der Mediennutzung.

Bewegung, Körperbewusstsein und Gesundheit

Mithilfe von Relaxation und Yoga wird den Kindern eine Möglichkeit geboten sich aus dem stressigen Alltag einen Moment lang zurückzuziehen und sich zu entspannen, ein Moment der Ruhe, um runterzukommen.





Prävention in jeglicher Hinsicht, von Gewaltprävention, Anti – Mobbing bis hin zu Gesundheit findet wahlweise als frei zugängliche oder als Altersentsprechende Aktivität statt.

Kleinere Basteleien oder Handarbeit fördert die Feinmotorik und

Werte, Partizipation und Demokratie

Im Abstand von zwei Wochen findet das „Kannerkomité“ in einer Base statt. Dies bietet den Mitgliedern aus dem Kinderrat die Gelegenheit sich zu treffen, auszutauschen, aktuelles Anliegen zu klären und weitere Entscheidungen zu treffen. Hier ist eine ungestörte Atmosphäre von hoher Bedeutung und trägt zu einem reibungslosen und erfolgreichen Treffen statt.

Unter anderem findet auch ein Informationsaustausch zwischen Kinder und Erzieher statt, sodass diese Informationen auf direktem Weg zu allen Kindern gelangen kann.

Um jedes Kind als Individuum zu wertschätzen und respektieren, wird ihnen die Gelegenheit geboten ihre Meinung zu äußern oder ihre Stimme abzugeben. Dies findet unter anderem unter der Form von Umfragen oder Abstimmungen statt.

Emotionen und soziale Beziehungen

Die Base bietet den Kindern eine Rückzugsmöglichkeit aus der großen Gruppe und soll durch kleine Gruppen für Entspannung sorgen.

In diesen kleineren Gruppen, welche oft gleichalterige Kinder zusammenführt, findet die soziale Interaktion statt, diese kann durch gezielte Teamspiele stattfinden oder ihnen wird angeboten sich ungestört mit dem Freundeskreis zusammzusetzen und in ruhiger Atmosphäre und Intimität auszutauschen. Hierbei werden Gefühle, Emotionen und aktuelle Anliegen angesprochen und verarbeitet. Den Kindern wird hier ein sicherer Raum geboten, um Konflikte zu lösen.

Zu passenden Anlässen oder wenn die Gelegenheit geboten, werden Aktivitäten zu sozial relevanten Themen angeboten oder thematisiert. Wie zum Beispiel das Thema „Sexualität“.

Wissenschaft und Technik

Die Gelegenheit wird geboten sich mit Rätsel auseinander zu setzen und neue Denkwege auszutesten. Gemeinsame Wissensquizze regen dazu an sich neues Wissen anzueignen und





Philosophische Fragen können in den Raum gestellt werden und von den Kindern gemeinsam mit Erwachsenen ausdiskutiert werden.

Naturmaterialien werden durch unterschiedliche Nutzungen weiterverarbeitet oder für etwaige Zwecke benutzt. Es wird ein Zeitraum geboten, um damit herum zu experimentieren und sich auszutesten.

4.5. Das Restaurant



Raumbeschreibung:

Das Restaurant bietet Platz für insgesamt 42 Kinder für den Cycle 2 – Cycle 4.

Der Cycle 1 kommt jeweils in 2 unterteilte Gruppen essen.

Die Tische, an denen die Kinder essen, sind durch verschiedene Motive gekennzeichnet, damit wenn die Kinder sich beim Essen anmelden, direkt ihren Tisch finden. Sie haben die freie Wahl, wo sie sitzen möchten.

Das Restaurant ist für die Kinder vom Cycle 1 – Cycle 4 jeden Tag für das Mittagessen und für die Kollation um 16h00 geöffnet.

Das Restaurant wird durch einen Aufbewahrungsschrank für Teller, Becher, Geschirr, Servietten, in zwei Bereiche eingeteilt. Der Cycle 1 und der Cycle 2 – Cycle 4 haben jeweils ihre eigenen Bereiche, in denen sie sich aufhalten.



In beiden Bereichen steht ein Spülwagen, der dazu dient, dass die Kinder ihren benutzten Teller und ihr Besteck nach dem Essen dort abstellen können. Ebenfalls gibt es einen kleinen Tisch, auf dem sich Handtücher und Spüllappen befinden, damit die Kinder im Anschluss ihren Tisch sauber machen können.

Im Restaurant befinden sich insgesamt 3 Buffetwagen. Aufgeteilt in warme und kalte Speisen und einer dient als Obst- / Dessert buffet.



Im Restaurant befindet sich eine Tafel, wo das tägliche Menu aufgeschrieben wird. Neben dieser befindet sich eine Magnettafel, wo Portrait Fotos der Kinder vom Cycle 2- Cycle 4 aufhängen. Diese dienen dazu, um sich zum Essen ab- oder anzumelden.

Wenn die Kinder essen möchten, machen sie ein Häkchen neben ihrem Foto, wenn sie nichts essen möchten, machen sie ein Kreuz. Wenn sie an diesem Tag abwesend sind, macht der Erzieher einen Kreis bei dem jeweiligen Kind. Somit hat der Erzieher einen besseren Überblick und kann das Essensverhalten dokumentieren. Somit kann, bei Auffälligkeiten, mit den Elteren gesprochen werden. (zum Beispiel, wenn ein Kind über einen längeren Zeitraum nichts isst.)

Im Restaurant hängt hinter dem warmen Buffet eine Liste mit allen Allergien, Intoleranzen und religiös motivierten Speisevorschriften der Kinder.



Handlungsfelder:

Sprache, Kommunikation und Medien:

Die Menus sind online und vor Ort in zwei Sprachen vorhanden, einmal auf Luxemburgisch und einmal auf Französisch

Multilangue: Die Kinder dürfen am Tisch ihre Muttersprache reden, solange sich kein Kind dadurch ausgegrenzt fühlt, weil es diese Sprache nicht beherrscht.

Emotionen und soziale Beziehungen:

Die Kinder dürfen ihren Tisch frei wählen und sich zu den Kindern oder Erwachsenen setzen, mit denen sie essen möchten. Während des Essens tauschen sich die Kinder untereinander aus oder sie suchen das Gespräch mit einem Erwachsenen. Sie dürfen sich hierbei Zeit lassen, was den sozialen Austausch fördert.

Bewegung, Körperbewusstsein und Gesundheit:

Die jeweiligen Allergien werden sichtbar aufgeschrieben, es gibt eine ausgewogene Ernährung und zuckerreduzierte Nachspeisen.

Werteorientierung, Partizipation und Demokratie:

Die Kinder haben die Möglichkeit, sich in die Menu Gestaltung mit einzubringen. In Siebenwochentakt wird in jeweils einer der drei Maison Relais eine Aktivität zusammen mit dem Koch organisiert. Hier können die Kinder ihre Wünsche äußern und so das Menu zusammen mit dem Koch gestalten.

Außerdem dürfen die Kinder frei wählen um wieviel Uhr, wie lange, mit wem und was genau sie essen möchten.



4.6. Der Cycle 1

Die Kinder der Spielschule, die unsere Maison Relais besuchen, halten sich hauptsächlich in ihrem eigenen Bereich der Maison Relais auf. Dieser Bereich besteht aus zwei Räumen, einen Hof und einer Turnhalle. Er wird gleichermaßen von der Spielschule wie von der Maison Relais genutzt. Hier können sie abseits des Trubels der großen Gruppe des C2-4 und in einer an sie angepassten Umgebung, an Aktivitäten teilnehmen.

Jeder Raum hat verschiedene Bereiche und Funktionsecken. Weil wir verschiedene Funktionsecken in beiden Räumen wiederfinden und andere nicht, nennen wir zum besseren Verständnis, die Räume 1 und 2.



Raum 1



Raum 2

DIE KREATIV- UND BASTELECKE (RAUM 1+2)

Dieser Bereich besteht aus Materialschränken, ein Waschbecken, Stühlen und Tischen. Hier finden meist geleitete Bastel- und Kreativaktivitäten statt. Außerdem können die Kinder hier frei malen. Des Weiteren befindet sich im Raum 2 eine Malwand, an der die Kinder größere Bilder malen können.



Handlungsfelder:

Sprache, Kommunikation und Medien:

Im Laufe der Aktivitäten wird viel gesprochen, gefragt, ausgetauscht und erklärt. Dies fördert den Wortschatz der Kinder.

Emotionen und soziale Beziehungen:

Während des Malens und Bastelns wird oft von Erlebten erzählt und Situationen geschildert. Die Kinder können sich mit den anderen Kindern oder der Erzieherin / dem Erzieher austauschen. Mit den gemalten Bildern können die Kinder ihre Gefühle ausdrücken.

Ästhetik, Kreativität und Kunst

Durch die verschiedenen Aktivitäten, Techniken und Materialien lernen sie ihre Kreativität umzusetzen und ihrer Fantasie frei lauf zulassen.

Bewegung, Körperbewusstsein und Gesundheit:

Durch die kreativen Aktivitäten werden Fein- und Grobmotorik gefördert.

Wissenschaft und Technik:

Die Kinder lernen neue Mal- und Basteltechniken kennen. Von Zeit zu Zeit werden kleine Experimente oder Naturprojekte angeboten.



DER SPIELELADEN UND DIE SPIELKÜCHE (RAUM 1+2)

Jeder raum besitzt einen Spielladen, eine Spielküche und kleine Tische und Stühle. In diesem Bereich können die Kinder sich ganz dem Rollenspiel widmen.

Im Raum 2 steht noch eine Spielwerkbank.



Handlungsfelder:

Sprache, Kommunikation und Medien:

Während des Spielens werden Geschichten ausgedacht und jedes Kind schlüpft in eine Rolle. Sie versetzen sich in die Geschichte hinein und ihre Kommunikation dreht sich ganz um dieses Spiel.

Emotionen und soziale Beziehungen:

In ihrem Rollenspiel lernen die Kinder sich in andere Menschen zu versetzen. Im gemeinschaftlichen Spiel knüpfen sie sozial Beziehungen oder bauen diese aus.

Ästhetik, Kreativität und Kunst

Sie können ihrer Fantasie und Kreativität freien Lauf lassen. Sie können neue Geschichten, Charaktere und Situationen ausdenken.

Wertorientierung, Partizipation und Demokratie:

Die Kinder entscheiden zusammen was gespielt wird. Durch die einzelnen Rollen und das Miteinander lernen die Kinder Werte und Regeln kennen. Sie können sich hier frei ausprobieren. Sie lernen Material zu teilen.

DIE SPIELECKE (RAUM 1+2)

Die Spielecke besteht aus einem Regal mit Puzzle und Gesellschaftsspielen.



Handlungsfelder:

Emotionen und soziale Beziehungen:

Bindungen und soziale Beziehungen werden gestärkt. Wenn ein Kind verliert, lernt es mit seinen Gefühlen, wie Frust und Wut, umzugehen.

Sprache, Kommunikation und Medien:

Im Spiel tauschen sich die Kinder untereinander und mit den Erziehern /innen aus. Regeln werden erklärt und besprochen.

Werteorientierung, Partizipation und Demokratie:

Die Kinder entscheiden zusammen welche Spiele gespielt werden. Regeln und Fairplay werden durch das Spielen gelernt.

DIE RUHE ECKE (RAUM1)

Die Rucke Ecke befindet sich in einen kleinen Teil des Raumes, des ein wenig Abseits liegt. Hier befinden sich Kissen in verschiedene Formen und Größen, ein kleines Sofa und einen Teppich. Von der Decke hängt ein durchsichtiger Stoff, der den Bereich bei Bedarf abtrennen kann. Außerdem befindet sich hier eine Kiste mit Kuscheltieren und ein Ständer mit Büchern. Die Kinder können diesen Bereich als Rückzugsort zum Ausruhen, Reden und Spielen benutzen.



Handlungsfelder:

Sprache, Kommunikation und Medien:

Die Ruhe Ecke bieten den nötigen Raum und die Ruhe für Gespräche im kleinen Kreis, abseits der Gruppe. Sei es zwischen Kindern oder zwischen einem Kind und einer Erzieherin /einem Erzieher.

Emotionen und soziale Beziehungen:

Die Kinder haben hier die Möglichkeit sich zurückzuziehen, wenn sie das Bedürfnis nach Ruhe haben, wütend sind, traurig sind usw. sind. Es gibt ihnen die Ruhe ungestört runterzukommen. Die Kinder können hier auch ungestört über ihre Gefühle sprechen, wenn sie das Bedürfnis haben. Wenn ein Kind müde oder krank ist, hat es hier die Möglichkeit sich auszuruhen. In kleinen Gesprächen lernen die Kinder sich besser kennen und knüpfen soziale Kontakte.

DAS SPIELHAUS UND DIE SANDKISTE (RAUM2)

Das Spielhaus besteht aus einer höheren Plattform, die durch eine Leiter erreichbar ist. Auf der Plattform befinden sich an der Wand drei Motorik Spiele. Um von der Plattform herunterzulangen können die Kinder eine Rutsche herunterrutschen oder die Leiter benutzen. Unter der Plattform befindet sich eine Höhle, in der sich eine Sandkiste befindet. Diese wird abwechselnd mit verschiedenen Materialien (Stroh, Reis, Kinetischer Sand...) befüllt. Die fördert die Feinmotorik der Kinder und sie lernen neue Materialien kennen. Rundherum liegen Matratzen und Sitzkissen die zum Ausruhen einladen. Neben des Spielhauses steht ein Regal mit Büchern.





Handlungsfelder:

Bewegung, Körperbewusstsein, Gesundheit:

Durch die verschiedenen Materialien in der Sandkiste und die Motorik Spiele, wird die Feinmotorik und die Sensorik trainiert. Das Klettern im Spielhaus ermöglicht den Kindern ihre Grobmotorik und ihr Körpergefühl auszubauen.

Emotionen und soziale Beziehungen:

Im Rollenspiel werden Beziehungen gefestigt. Sie versetzen sich in verschiedene Rollen, was die Gefühlsempfindung und die Empathie stärken.

Sprache, Kommunikation und Medien:

Während es Spieles werden Geschichten erfunden und durchgespielt. Dies fördert die Kommunikation.

Werteorientierung, Partizipation und Demokratie:

Die Kinder entscheiden zusammen was gespielt wird. Sie lernen, was es heißt zu tauschen und die Spielsachen untereinander aufzuteilen.

4.7. Sport und Bewegung

GROßE SPORTHALLE

- Die Sporthalle kann in 3 gleich große Teile unterteilt werden. Dies dient vor allem dazu die Halle entweder zu verkleinern, um Spielfelder entstehen zu lassen oder um zu garantieren, dass die 3 Maison Relais Millermoaler, Reenert und Mirabella die Halle zu gleichen Teilen nutzen können.
- Das Sportmaterial wird den Maison Relais von der Schule zur Verfügung gestellt. Hier liegt alles frei zugänglich, in kleinen Lagerräumen. Jedoch sind die Bälle alle eingeschlossen und das Personal muss/ soll den Schlüssel beim Hausmeister abholen, ehe sie ihre Aktivitäten beginnen.
- Die Sporthalle ist frei zugänglich für unterschiedliche Vereine in Wiltz
- Das Kannerhaus Wooltz hat eine Kooperation mit AktivWooltz. AktivWooltz stellt den Kontakt zu lokalen Sportvereinen her und ermöglicht die Zusammenarbeit mit der Maison Relais. Daraufhin finden von Trainern abgehaltene Trainings statt, an denen die Kinder der Maison Relais teilnehmen können und somit die verschiedenen Sportarten besser kennen lernen.
- Mittwochs in der Mittagsstunde von 12-13 Uhr findet hier das Fußballturnier der Mädchen statt. Hier treten die Teams aus den Maison Relais Mirabella, Reenert und Millermoaler gegeneinander an. Die anderen Kinder haben die Möglichkeit sich das Ganze von der Tribüne aus anzusehen und ihre Kameraden anzufeuern.

- Freitags in der Mittagsstunde von 12-14 Uhr findet das Fußballturnier der Jungen statt. Die Kinder werden auch hier wieder von der Tribüne aus unterstützt.
- Hier steht die Förderung der Bewegung im Vordergrund.



Handlungsfelder:

Bewegung, Körperbewusstsein, Gesundheit:

Die Kinder haben hier die Möglichkeit sich zu bewegen. Dies ist sehr wichtig, da sie die meiste Zeit während ihres Schultages ruhig in der Klasse sitzen mussten und nur sehr wenig Bewegung bekommen. Sie können hier herumtoben und ihre überschüssige Energie im produktiven Spiel herauslassen. In der Sporthalle werden unterschiedliche Sportarten aller Art ausgeübt.

Emotionen und soziale Beziehungen:

Die Team- sowie Gruppenspiele, die hier stattfinden fördern den Zusammenhalt der Kinder und lassen ein Gemeinschaftsgefühl entstehen. Zudem erhöhen sie das Zugehörigkeitsgefühl zu einer Gruppe. Durch die unterschiedlichen Fußballturniere, die hier regelmäßig stattfinden, haben die Kinder auch mit den Kindern aus den Maison Relais Reenert und Mirabella Kontakt. Es entsteht also auch hier ein Gemeinschaftsgefühl. Auch durch verlorene Spiele, lernen die Kinder den Umgang mit Niederlagen kennen und werden hierbei von Erziehern/Erzieherinnen begleitet und unterstützt.



Ästhetik, Kreativität, Kunst:

Die Kinder können unterschiedliche Angebote nutzen. Zu einem haben wir ein Airtramp, an den unterschiedlichen geleiteten Aktivitäten oder Freispiel stattfindet. In der Sporthalle werden hin und wieder auch Parcours durchgeführt. Hier sollen die Kinder unterschiedliche Hindernisse überwinden. Sie können zudem auch selbst einen Parcours gestalten und diesen den anderen Kindern zeigen. Im Freispiel können die Kinder ihrer Fantasie freien Lauf lassen.

Sprache, Kommunikation und Medien:

Die unterschiedlichen Gruppenspiele, die hier regelmäßig mit den Kindern gemeinsam durchgeführt werden, sind eine gute Möglichkeit für die Kinder miteinander zu sprechen und sich miteinander auszutauschen. Sie haben hier die Möglichkeit ihre Strategie zu besprechen. Eine angepasste Kommunikation und eine gewisse Disziplin sind im Sport sehr wichtig. Dies beugt Konflikte vor und stärkt das Miteinander.

Werteorientierung, Partizipation und Demokratie:

Die Kinder können selbst entscheiden, ob sie an den Sportangeboten teilnehmen möchten. Bei den Gruppenspielen werden die Teams von den Kindern selbst gewählt, von uns aufgeteilt oder sie entstehen durch Lösen von unterschiedlichen Aufgaben. Zudem können sie auch mitentscheiden, welche Sportangebote durchgeführt werden.

KLEINE SPORTHALLE

- Das Sportmaterial, welches hier genutzt wird, wird der Maison Relais von der Schule zur Verfügung gestellt. Das Material, ist hauptsächlich dafür gedacht von Kindern des Cycle 1 genutzt zu werden.
- Die anderen Cycles nutzen die kleine Sporthalle oft nur um Phantasiereisen mit den Kindern zu machen, zum Tanzen oder für Yoga. Sie dient aber auch als Ausweichmöglichkeit, falls die große Turnhalle besetzt ist.
- Die kleine Turnhalle wird aber auch von externen Vereinen oder Personen genutzt.
- Montags in der Mittagsstunde wurde die Sporthalle vom Cycle 1 reserviert. Sie steht zu dieser Zeit nur ihnen zur Verfügung. Sonst gibt es aber keinen festen Plan, wer die Sporthalle wann nutzen darf. Man sollte sich aber darüber informieren, ob sie gerade frei ist oder nicht.
- Nach der Aktivität soll alles wieder an seinen Platz geräumt werden. Dazu hängen überall an den Wänden Fotos. So weiß das Personal was wohin gehört. Zudem dürfen die Kinder die „Garage“ in der Turnhalle nicht betreten. Sie bringen dann das gesamte Spielmaterial zum Eingang der Garage, wo es von Personal entgegengenommen wird und an seinen Platz gebracht wird.
- Hier steht die Förderung der Bewegung im Vordergrund.





Handlungsfelder:

Bewegung, Körperbewusstsein und Gesundheit:

Die Kinder haben hier die Möglichkeit sich zu bewegen. Dies ist sehr wichtig, da sie die meiste Zeit während ihres Schultages ruhig in der Klasse sitzen mussten und nur sehr wenig Bewegung bekamen. Sie können hier herumtoben und ihre überschüssige Energie im produktiven Spiel herauslassen. In der Sporthalle werden verschiedene Sportarten ausgeübt. Zudem finden hier Entspannungsübungen, sowie kleine Yogaeinheiten statt. Dies verhilft den Kindern zu einem besseren Körperbewusstsein.

Emotionen und soziale Beziehungen:

Die Team- sowie Gruppenspiele, die hier stattfinden fördern den Zusammenhalt der Kinder und lassen ein Gemeinschaftsgefühl entstehen. Zudem erhöhen sie das Zugehörigkeitsgefühl zu einer Gruppe. Während Gesprächen und Ruhesituationen in spezifischen Aktivitäten (Relaxation oder Yoga,) lernen die Kinder ihre eigenen Emotionen wahrzunehmen und zu benennen. Sie lernen, dass es wichtig ist ihre Gefühle zu erkennen, zu benennen, auszudrücken und mit anderen zu teilen. Dies fördert die Resilienz der Kinder, was ihnen zu Stärke in schwierigen Situationen verhilft.

Ästhetik, Kreativität und Kunst:

In der Sporthalle werden hin und wieder auch Parcours durchgeführt. Hier sollen die Kinder unterschiedliche Hindernisse überwinden. Sie können zudem auch selbst einen Parcours gestalten und diesen den anderen Kindern zeigen. Zudem machen die Erzieher des Cycle 1 mit den Kindern Bewegungslandschaften. Außerdem werden regelmäßig Tanzaktivitäten angeboten. Die Kinder lernen hierbei sich mit ihrem Körper auszudrücken.

Sprache, Kommunikation und Medien:

Die Kinder haben auch hier die Möglichkeit sich untereinander zu besprechen. Zudem befolgen sie Anweisungen der Erzieher und bekommen Tipps und mögliche Wege zum Lösen eines Problems mit auf den Weg. Dieser Raum wird oft auch als Kinoraum genutzt.

4.8. Der Außenbereich

Die Schule verfügt über zwei Schulhöfe. Diese werden von der Schule und von der Maison Relais genutzt. Hier findet man Spielplätze, Gartenbereiche und genügend Freiraum zum Laufen, Fußballspielen, Rollerfahren und vieles mehr.



Außenbereich Cycle 1



Außenbereich Cycle 2-4

4.9. Aufteilung der Kinder

Die Kinder sind in zwei Gruppen aufgeteilt.

Die Spielschulkinder von 4-6 Jahren haben ihre Räumlichkeiten im ersten Untergeschoss.

Die Grundschul Kinder von 6-12 Jahren benutzen hauptsächlich die Räume im Erdgeschoss.

Das Mittagessen wird für alle Kinder im Restaurant im Erdgeschoss ausgegeben.

4.10. Der Tagesablauf

WÄHREND DER SCHULZEIT

Öffnungszeiten während der Schulzeit:

Montags: 7h00 – 8h00 / 11h50 – 14h00 / 16h00 – 19h00

Dienstags: 7h00 – 8h00 / 12h25-19h00

Mittwochs: 7h00 - 8h00 / 11h50-14h00 / 16h00-19h00

Donnerstags: 7h00-8h00 / 12h25-19h00

Freitags: 7h00-8h00 / 11h50-14h00 /16h00-19h00

Öffnungszeiten während der Schulferien:

Montags – freitags von 7h00-19h00

Die Kinder dürfen morgens von 7h00-9h00 freispielen.

Um 9h00 gibt es im Restaurant Frühstücke. Die Kinder können sich selbstständig bedienen.

von 10h00-12h00 finden verschiedene Aktivitäten statt.

Um 12h00 – 14h00 versammeln sich die Kinder und die Erzieher/innen zum Mittagessen im Restaurant.

Von 14h00-16h00 finden dann wiederum geplante Aktivitäten statt.

Um 16h00 ist es Zeit für die Kollation, eine kleine Stärkung.

Nach der Kollation dürfen die Kinder freispielen, bis sie abgeholt werden.



WÄHREND DER FERIEEN

Die Maison Relais ist während den Ferien von 7-19 Uhr geöffnet.

Die Kinder vom Kindergarten und die Grundschul Kinder sind gemischten Gruppe. Der Tagesablauf gestaltet sich etwas ruhiger als in der Schulzeit und es werden besondere Freizeitaktivitäten geboten, wie zum Beispiel Ausflüge, Spaziergänge, größere Projekt und vieles mehr.

Die Kinder dürfen nicht länger als 10 Stunden in der Maison Relais bleiben. Auch achten wir darauf, dass die Kinder wenigstens drei Wochen im Jahr nicht in den Ferien angemeldet sind.

4.11. Die Hausaufgaben

Nach der Schule können sich die Kinder des Cycle 2-4 freiwillig für die Hausaufgabenhilfe anmelden. Diese wird jeweils montags, mittwochs und freitags von 16-18 Uhr und dienstags und donnerstags von 12-18 Uhr angeboten. Um dieses Angebot zu nutzen, müssen die Kinder in unser Bildungs- und Berteuungseinrichtung eingeschrieben sein. Es stehen jeden Cycle ein Klassenzimmer zur Verfügung, in der sie in Ruhe ihre Hausaufgaben erledigen können. Ein Erzieher sorgt für ein ruhiges Arbeitsklima. Bei Bedarf dürfen die Kinder, den Erzieher um Hilfestellung bitten. Die Hausaufgabenhilfe basiert auf der Freiwilligkeit der Kinder, d.h. sie sind nicht verpflichtet, ihre gesamten Aufgaben in der Maison Relais zu erledigen. Wenn die Eltern darum bitten, dass die Kinder bei uns die Hausaufgaben machen, dann motivieren wir sie dazu. Durch das offene Konzept dürfen wir sie nicht dazu zwingen.

Seit September 2022 wird das „e-Bichelechen“ als Kommunikationsmedium zwischen der Maison Relais, der Schule und den Eltern genutzt. In diesem digitalen Hausaufgabenheft werden die Hausaufgaben eingetragen und ein Austausch über Fortschritte, eventuelle Probleme und erledigte Aufgaben findet hier statt. Jeder hat die Möglichkeit Anmerkungen über den Stand des Kindes in Punkto Hausaufgaben und eventuellen Schwierigkeiten einzutragen. Auf diesem Weg sind alle Beteiligten über die erledigten Aufgaben informiert und die Lehrkräfte können gegebenenfalls dem Kind zum besseren Verständnis, weitere Erklärungen geben.



4.12. Essen in der Maison Relais

In unserem Gebäude befindet sich die zentrale Küche, die für die drei Maison Relais aus Wiltz die Mahlzeiten zubereitet.

EINLEITUNG

Die Funktion des Essens in unseren Kindertagesstätten dient hauptsächlich dazu dem elementaren Bedarf des Kindes gerecht zu werden, das heißt, es zu ernähren. Diese Mission beinhaltet aber ebenfalls eine integrale Erziehung in Sachen Gesundheit.

Die Kinder und Jugendliche übernehmen für ihr eigenes Wohlbefinden die Verantwortung und bilden hiermit die Voraussetzung für ein gesundes Leben.

Der abwechslungsreiche Speiseplan lädt aber auch zum Probieren und Entdecken neuer Speisen ein. Dies bereichert das Allgemeinwissen der Kinder und fördert die Neugier.



WERTE

Die Mittagsstunde dient nicht nur dem Mittagessen, sondern ebenfalls dazu wertvolle Grundlagen, die zur Entwicklung des Kindes beitragen. Das Kind erlangt somit wichtige soziale Kompetenzen, bessere Stressbewältigung, Fähigkeit selbstständig auszuwählen, die Anerkennung seines Rechtes, selbst zu entscheiden und teilzunehmen. Im tagtäglichen Leben einer Kindertagesstätte können Kinder an vielem teilhaben und somit lernen.



Die Bereiche Kommunikation, Medien, Ästhetik, Kunst, Kreativität, Bewegung, Ruhe, Natur und Technik werden hier gefördert. Unsere Kindertagesstätten Mitarbeiter organisieren täglich Workshops, Kurse, Aktivitäten aller Art, die sich um genau diese Themen drehen. Mit Hilfe offenen Workshops und Funktionssälen kann jedes Kind nach seinen Wünschen und persönlichen Rhythmus teilhaben.

FREIE WAHL UND MITARBEIT VOM KIND

Genau dieses Prinzip gilt auch für das Essen. Ein erster Grundstein unseres Konzeptes stellt die eigene Auswahl dar. Das Kind entscheidet selbst, wann und was es essen möchte. Dank eines kalten und warmen Buffets ist die Auswahl gross. Unsere Mitarbeiter achten darauf, dass jedes Kind isst und ermuntert sie von allem zu probieren.

Die Kinder müssen einige interne Regeln beachten, wie z.B. die Einschreibung vor dem Essen, sich hintenanstellen, falls mehrere Kinder am Buffet sind, nicht laufen, nach der Mahlzeit den Tisch abräumen und seinen Platz säubern.

Der zweite Grundstein ist die Beteiligung eines jeden Kindes.

Die Kinder aus unseren Kindertagesstätten dürfen für einen Tag pro Woche das Menü zusammenstellen dies immer abwechselnd pro Kindertagesstätte und in einem Zyklus von 6-8 Wochen. Erzieher und Küchenchef suchen zusammen mit den Kindern deren Liebesspeisen aus.





ESSKOMMISSION

Der dritte Grundstein ist die Essenskommission. Ziel dieser Kommission ist es kontinuierlich Verbesserungsvorschläge zu machen, um die Qualität des Essens stetig zu steigern. In der Kommission werden hauptsächlich alle Themen rund um die Mahlzeiten behandelt und die verschiedenen Kommissionsmitglieder können sich hier gegenseitig austauschen.

Weiterhin werden in dieser Kommission die Menüs besprochen und gutgeheissen, welche vorab von dem Küchenteam und den Kindern zusammen ausgearbeitet wurden. Natürlich können hier auch weitere Vorschläge oder Menüänderungen diskutiert werden. Diese Vorschläge, welche von der Kommission erfolgen, werden dann, falls möglich, in dem zu besprechenden Zyklus hinzugefügt oder spätestens im nächsten zu planenden Zyklus mit eingearbeitet werden.

Hier ist es wichtig zu sagen, dass das Menu der Kinder unantastbar ist und es immer umgesetzt wird. Dies ist wichtig, um den Kindern zu zeigen das ihr Mitwirken an den Workshops Früchte trägt und nichts von Erwachsenen abgeändert wird.

Jedes Mitglied dieser Kommission ist berechtigt jederzeit seine Vorschläge und Ideen zur Ausarbeitung der Menüs zu unterbreiten. Diese werden dann von der Küchenteam übernommen, falls die laufende Planung dies zulässt. Falls sie nicht gleich eingearbeitet oder übernommen werden können, werden diese Vorschläge spätestens bei der nächsten Sitzung der Kommission, den Mitgliedern unterbreitet.

Die Mahlzeiten werden in einem Zyklus von 6-8 Wochen geplant. Ein Zyklus fängt nach den Schulferien Ferien an und dauert bis zum letzten Tag der nächsten Schulferien. Eine Zusammenkunft der Kommissionsmitglieder wird immer am Freitag vor den Schulferien eingeplant. Die Workshops mit den Kindern für die Zusammenstellung der Menüs finden immer in der Woche vor der Zusammenkunft der Kommission statt.

Die Kommission stellt sich ausfolgenden Mitgliedern zusammen:

- 1 Vertreter der Eltern aus jeder Grundschule / Kindertagesstätte (3x)
- 1 Vertreter der Erzieher aus jeder Kindertagesstätte (3X)
- 1 Vertreter des Lehrpersonals aus jeder Grundschule (3x)
- 1 Vertreter der Gemeinde Wiltz (1x)
- Der verantwortliche Erzieher aus den Kinderworkshops (1)
- Der verantwortliche Küchenmitarbeiter (1)
- Der Direktor der asbl Kannerhaus Wooltz (1x)

Summe: 13 Personen

Es können jederzeit weitere Personen zu den Kommissionssitzungen eingeladen werden, wie z.B. Vertreter aus dem Vorstand der asbl Kannerhaus Wooltz, Ernährungsberaterin, Vertreter aus den verantwortlichen Ministerien. Diese Einladungen erfolgen im Namen der Kommission oder des Direktors des asbl Kannerhaus Wooltz.



Berichte aus diesen Kommissionsitzungen werden erstellt und an die verschiedenen Teilnehmer aus der Kommission ausgeteilt werden. Eine designierte Person aus der Verwaltung des Kannerhaus Wooltz nimmt ebenfalls an den Sitzungen teil, um den Bericht zu verfassen

Die Aufgabe der Essenskommission:

- Die Freigabe und das Gutheissen der Menüs für den zu planenden Zyklus
- Eine Stellungnahme zu den ausgearbeiteten Menüs
- Vorschläge zu unterbreiten und Ideen auszuarbeiten für die zu noch planenden Menüs
- Über die genaue Ausführung des Gesamtkonzepts zu achten
- Projekte rund um die Küche und um das Essen zu begleiten

Der Hauptzweck dieser Kommission ist es, eine hohe Qualität und die permanente Verbesserung zu gewährleisten, indem sie die grösstmögliche Anzahl der verantwortlichen Akteure zusammenführt.

Die asbl Kannerhaus verpflichtet sich die Vorschläge der Kommission zu analysieren und zu respektieren und wenn immer möglich anzunehmen und dann auch der Kommission hierüber laufend zu berichten.

Die Entscheidungsgewalt und die Überwachung der Ausführung obliegen immer letztlich der Direktion des Kannerhaus Wooltz und dem verantwortlichen Küchenmitarbeiter.



LERNEN RUND UMS ESSEN

Ein sehr grosses Augenmerk wird auf das Lernen rund ums Essen und Lebensmittel gelegt. Hauptziel hierbei ist es, den Kindern die verschiedenen Produkte und deren Nährwerte zu erklären, die Herkunft der Lebensmittel sowie die verschiedenen Etappen der Produktion zu erläutern.

Während der verschiedenen Workshops mit den Kindern, in denen die Menüs zusammen ausgearbeitet werden, wird hierauf Wert gelegt.

In den Zyklen von jeweils 6-8 Wochen finden Themenwochen statt. Die Themen können sich jeweils um ein spezifisches Produkt, eine Kultur, verschiedenen Feste oder Herkunftsländer drehen. Der Fantasie werden hier keine Grenzen gesetzt. Die Einführung von Themenwochen erlaubt es die Kinder spielerisch an spezifische Produkte sowie alles rund ums Essen und Lebensmittel heranzuführen.

Da die Themen im Vorfeld von den Lehrkräften sowie den Küchenmitarbeitern ausgearbeitet werden kann man hier ein breites Spektrum vorsehen und sogar Feste und Workshops können im Rahmen dieser Themen geplant werden. Die Themen werden derart gestaltet sein, dass alle Kontaktpersonen (Schule, Eltern...) des Kindes diese Themen mit in Ihr tägliches Programm übernehmen können.

PRODUKTQUALITÄT

Ein grosses Gewicht wird auf den Gebrauch von lokalen sowie regionalen Produkten gelegt. Oftmals ist es zeitlich schwierig diese Produkte, auch mengenmässig, zu beschaffen. Eine genaue Planung und eine minutiös ausgearbeitete Logistik sind hier von höchster Wichtigkeit. Wir haben uns dazu entschieden lokalen Produkten, sowie ausgezeichneten und nachhaltigen Produkten, wie zum Beispiel: BIO, Fairtrade und ähnlichem den Vorzug zu geben, da diese Produkte oftmals auch von grösserer Qualität und besserem Geschmack sind als vergleichbare Produkte von Grosshändlern.



Sou schmaacht
Lëtzebuerg
Savourez le Luxembourg

TEIL B: PÄDAGOGISCHER TEIL

PÄDAGOGISCHE Aspekte

5.1. Einleitung

PÄDAGOGISCHER ANSATZ

Als pädagogische Ausrichtung der *Maison Relais Villa Millermoaler* dient das Konzept der Reggio-Pädagogik, sowie der nationale Bildungsrahmenplan. Unsere Maison Relais Villa Millermoaler bietet den Kindern Spiel, Spaß und Entspannung und Freiräume für ihre eigenen Interessen.

Die Non-formale Bildung bezieht sich auf die Bildungsarbeit, außerhalb des formalen Schulsystems. Bildung bedeutet nicht nur den Erwerb von Wissen, sondern auch alle Kompetenzen lernen den man für die Bewältigung des Alltags braucht, sowohl in der Gegenwart wie auch für das zukünftige Leben als Erwachsener. Anhand von einer ganzheitlichen Bildung, wo die formale (Schule), non-formale (Maison Relais) und informelle Bildung (Familie, Peers) miteinander arbeiten, anstatt in verschiedenen Richtungen, fördert man die Entwicklung des Kindes in allen Sinnen.

Von ihren individuellen Bedürfnissen aus starten Kinder die Entdeckungsreise in ihre eigene Welt. Auf diesem Weg werden sie wertgeschätzt, begleitet, ermutigt Neuem zu begegnen und sich selbst frei zu entfalten.

EIN TYPISCHER TAGESABLAUF EINES KINDES

Accueil 7h00-8h00:

Die Kinder haben die Möglichkeit von 7h00-7h45 sich autonom in den Räumlichkeiten in der Maison Relais sich zu beschäftigen.

Um 7h50 werden die Kinder in das Schulgebäude gelassen und dort übernimmt das Lehrpersonal die Aufsicht.

Montags, mittwochs und freitags werden die Kinder um 11h50 von den Erziehern bei den Klassenräumen abgeholt.

Sobald die Kinder die Maison Relais betreten, nehmen sie ihr Portrait-Foto und hängen dieses bei der jeweiligen Aktivität / Raum, in den sie gehen möchten.





Die Kinder haben die Möglichkeit zwischen 12h00 und 13h45 sich am Buffet im Restaurant selbstständig zu bedienen.

Es werden nach den Bedürfnissen der Kinder in den verschiedenen Räumlichkeiten Aktivitäten angeboten.

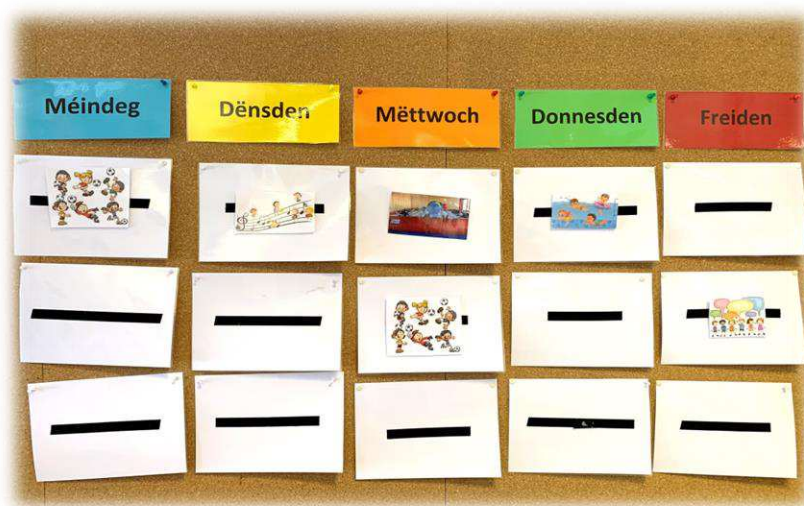
Um 13h45 versammeln sich alle Kinder im Hof, um von dort aus in die Klassenzimmer zu gehen.

um 16h00 werden die Kinder erneut von den Erziehern an den Klassenzimmern abgeholt.

Daraufhin werden sie gebeten wiederum ihr Portrait-Foto zu nehmen und dieses bei der gewünschten Aktivität aufzuhängen.

Sie dürfen sich an der abwechslungsreichen Kollation im Restaurantselbstständig bedienen.

Nach der Kollation dürfen die Kinder freispielen, bis sie abgeholt werden.



Dienstags und donnerstags werden die Kinder um 12h25 von den Erziehern bei den Klassenräumen abgeholt.

Sobald die Kinder die Maison Relais betreten, nehmen sie ihr Portrait-Foto und hängen dieses bei der jeweiligen Aktivität / Raum, in den sie gehen möchten.

Die Kinder haben die Möglichkeit zwischen 12h25 und 13h45 sich am Buffet im Restaurant zu essen.

Zwischen 14h00 – 16h00 werden verschiedene Aktivitäten und Projekte angeboten.

Montags, mittwochs und freitags wird ab 16 Uhr die Hausaufgabenhilfe angeboten. Dienstags und donnerstags geschieht dies ab 12 Uhr.

Um 16h15 wird im Restaurant die Kollation gereicht.

Nach der Kollation haben die Kinder Frei-Spiel.





BESCHREIBUNG DER UMGEBUNG

Die Maison Relais Villa Millermoaler befindet sich in der Stadt Wiltz der Gemeinde Wiltz, genauer gesagt in Niederwiltz. Die Einwohnerzahl der Gemeinde beträgt 7221 Bürger. Ein Großteil der Einwohner hat nicht die luxemburgische Staatsangehörigkeit, etwa die Hälfte. Dies trägt zu einer kulturellen und sprachlichen Vielfalt in unser Maison Relais bei.

Meist müssen beide Elternteile arbeiten. Einige von ihnen arbeiten in der näheren Umgebung, aber ein Großteil von ihnen muss weite Strecken zurücklegen, um auf ihren Arbeitsplatz zu gelangen. Dies ist der Grund, dass viele Kinder bereits um 7 Uhr morgens zu uns kommen und oft als letzte die Maison Relais wieder verlassen.

AUSARBEITUNG DES KONZEPTE

In internen Teammeetings wurden die Aktivitätsbereiche und Räume in verschiedene Gruppen aufgeteilt. Anhand dieser Aufteilung wurden die Aktivitäten und Ateliers für den Entstehungsprozess des pädagogischen Konzeptes eingeteilt und an die ErzieherInnen verteilt. Die einzelnen Kleingruppen setzten sich zusammen, um ihren Bereich zu besprechen und zu beschreiben. Die ausarbeiteten Dokumente wurden nun zusammengesetzt und in das Konzept integriert.

5.2. Aufgaben

PERSONAL

Einmal wöchentlich findet eine Teamsitzung für unser ganzes erzieherisches Personal statt, in denen sowohl pädagogische als auch organisatorische Anliegen und Fragen diskutiert werden, sowie die Planung und Durchführung verschiedener Projekte und Aktivitäten.

Das Erzieherteam ist der Begleiter des Kindes.

Die Kinder werden auf ihrem individuellen Entwicklungsstandpunkt abgeholt auf ihrem Weg begleitet. Indem wir ein PI (Projet individuel) ausarbeiten, konzentrieren wir uns auf die Stärken jedes des Kindes.

Der Erzieher ist ein Beobachter. Um einen PI auszuarbeiten, muss eine ausgiebige Beobachtung durchgeführt werden. Durch aktives Beobachten können die Erzieher Stärken wie auch Schwächen, eventuelle Auffälligkeiten, das Sozialverhalten der Kinder untereinander feststellen. Aufgrund dieser dokumentierten Beobachtung kann ein PI ausgearbeitet werden und damit gezielte Aktivitäten angeboten werden, welche auf die Bedürfnisse des Kindes eingehen.



Der Erzieher ist eine Bezugsperson. Für die Kinder ist es wichtig eine vertrauensvolle Beziehung zu Ihren Bezugspersonen aufbauen zu können.

Wir bieten ihnen die Möglichkeit, mit uns über ihre Probleme zu reden und gemeinsam nach Lösungen zu finden.

Der Erzieher ist ein Mediator. Die Kinder sollen lernen bei Konflikten selbst eine Lösung zu finden. Die Erzieher sollen den Kindern dabei helfen die Konflikte allein zu lösen, die Erzieher beobachten die Konflikte und schreiten ein, wenn sie dies für richtig empfinden.

Ob Hilferzieher oder Erzieher, die Betreuung und Begleitung der Kinder, das Organisieren von Projekten und Aktivitäten sowie die Beaufsichtigung und das Beobachten der Kinder beim Freispiel sowie bei anderen Aktivitäten stehen im Mittelpunkt unserer Arbeit.

Der Erzieher begleitet die Kinder in der Hausaufgabenhilfe und bietet ihnen ein ruhiges Umfeld. Er dokumentiert im „e-Bichelchen“ die Fortschritte des Kindes in der Fertigstellung der Hausaufgaben und gibt den Eltern und den Lehrkräften über dieses Medium Feedback.

Ziel unserer Arbeit ist es die Kinder in ihrer Entwicklung zu fördern, ihnen neue Möglichkeiten zu schaffen, damit sie ihre Interessen nachgehen können, Lust entwickeln Neues auszuprobieren und ihre Fähigkeiten entfalten. Die Kinder werden von den Erziehern ermutigt, ihre eigenen Kompetenzen zu entdecken und weiterzuentwickeln.

Unser Erzieherteam bemüht sich einerseits um die soziale Integration als auch um ein harmonisches Gruppenklima in dem sich jedes Kind angenommen und geborgen fühlt.

Das Beobachten sowie das Zuhören gehören zu wichtigen Fähigkeiten unseres Personals. Durch das Beobachten können wir Entwicklungsschritte des Kindes festhalten und dokumentieren. Somit gewinnen wir Erkenntnisse darüber, wie wir das Kind angemessen begleiten können.

Andere wichtige Grundhaltungen unseres Personals sind Wertschätzung, Authentizität, Wärme, Rücksichtnahme, einführendes Verstehen im Umgang mit Kindern und deren Familie.

Eine weitere Rolle des Erziehers ist es auch sich ständig anzupassen und weiterzuentwickeln.

Auch Erzieher wissen nicht alles und nehmen an Weiterbildungen teil, um neue Impulse und Ideen zu bekommen, um damit noch besser auf den Alltag der Kinder eingehen zu können. Der Erzieher übernimmt auch eine Vorbildfunktion bei den Kindern und die Kinder orientieren sich an ihm.

Die Erzieher sind sich bewusst, dass ein Tag nicht wie ein anderer verläuft und dort ist die Spontaneität der Erzieher gefragt, damit der Alltag der Kinder so gut wie möglich gestaltet und organisiert wird.

Die Erzieher müssen in regelmäßigen Abständen ins Logbuch dokumentieren. Die Einträge ins Logbuch handeln über Aktivitäten, Handlungsfelder oder Themen die in der Maison Relais durchgeführt oder beobachtet wurden.



5.3. Umsetzung *DER PÄDAGOGISCHEN ORIENTIERUNG*

BILD VOM KIND

Die Basis aller pädagogischen Überlegungen ist das Bild, das Kind als Konstrukteur seiner Entwicklung, seines Wissens und seines Könnens. Kinder sind von Anfang an kompetent, sich ihre Umwelt selbständig zu erschließen. Sie haben einen inneren Entdeckungsdrang und erforschen den sie umgebenden Raum, seine Materialien und die Lebewesen. Durch Experimente, durch Versuch und Irrtum, durch das Ausloten von Grenzen will das Kind seine alltagspraktische und soziale Handlungskompetenz erweitern. Die Suche nach der eigenen Identität/seiner Kompetenzen und die Suche nach Sinn und Bedeutung der Welt werden durch Neugier, Kreativität, Freude am Spielen und Lernen angetrieben. Kinder bilden sich in den Bereichen aus, die für sie gerade interessant und wichtig sind. Das Kind bildet sich selbst, das heißt es bestimmt selbst den Zeitpunkt, wann es etwas über ein bestimmtes Thema lernt. Von Kind zu Kind kann dieser Selbst-Lern-Prozess ganz unterschiedlich verlaufen. Dieser Entdeckungsdrang wird durch unseren pädagogischen Ansatz, die Gestaltung der Räume und die Interaktion der pädagogischen Fachkräfte mit den Kindern unterstützt.





DAS KIND ALS KOMPETENTES INDIVIDUUM

Tatsache ist, dass jeder Mensch einzigartig ist und deshalb auch seine je eigene Art hat, die Welt zu sehen und zu verstehen. Die wechselseitige Wirkung von Wahrnehmung, Beziehungsaufbau, Kommunikation, Gestaltung und Dokumentation spielt eine zentrale Rolle in der Bildung. Genauso wichtig für eine gute Entwicklung ist das Streben nach Zugehörigkeit, Austausch, Autonomie, Unabhängigkeit und Partizipation.

Im Kindesalter sind Spielen und Lernen voneinander untrennbare Prozesse. Das Fundament von Bildung stellt die Fähigkeit, sich durch Spielen und Lernen die Welt anzueignen dar.

Im Zentrum aller Lernprozesse steht das Individuum, das bevorzugt auf persönlichen Lernvoraussetzungen, Lernwege und Prozessorientierung aufgebaut werden soll. Individualisierung, Differenzierung, Partizipation und Prozessorientierung spielen eine sehr wichtige Rolle. Bei uns erfolgt Lernen über vielfältige Zugänge:

- Experimentieren
- Fragen und Forschen
- Spielen
- Lernen am Modell
- Versuch und Irrtum
- Zufall
- Reflexion
- Üben und Wiederholen
- Grenzen testen

In der Non-formalen Bildung kann auf das freie Spiel nicht verzichtet werden, denn sie ist die Quelle für Lernmotivation, Erwerb von sozial-kommunikativer Kompetenzen sowie divergentes Lernen. Außerdem hat das freie Spiel eine psychohygienische Funktion, indem es den Kindern ermöglicht, sich nach dem Schulunterricht zu entspannen und Stress abzubauen. Beim Spielen werden unzählige synaptische Verbindungen aufgebaut und immer wieder benutzt. Diese neuronalen Netzwerke bilden eine gute Grundlage für ein immer umfassenderes Weltverständnis von Kindern.



KOMPETENZ ALS BASIS VON URTEILS- UND HANDLUNGSFÄHIGKEIT

Die Grundlage für erfolgreiches, eigenverantwortliches Handeln stellen die verbindenden Kompetenzen Wissen und Können dar. Die zunehmende Urteils- und Handlungsfähigkeit ermöglicht flexibles und angemessenes Verhalten in alltäglichen, aber auch herausfordernden Situationen gesellschaftlichen Lebens. Voraussetzung für eine kontinuierliche Weiterentwicklung von Kompetenzen ist die enge Verknüpfung unterschiedlicher Lernumwelten.

Kinder erwerben Kompetenzen im Sinne von vier Kompetenzarten, die im engen Zusammenhang stehen:

Individualkompetenz

Individualkompetenz bedeutet ein hohes Selbstbewusstsein, Eigeninitiative sowie ein positives Selbstkonzept zu haben. Kinder mit einer hohen Individualkompetenz vertrauen auf ihre Fähigkeit und können Herausforderungen realistisch einschätzen. Kontaktinitiative, Verantwortungsübernahme sowie Bewältigungsstrategien sind weitere Individualkompetenzen.

Sozialkompetenz

Sozialkompetenz bedeutet Urteils- und Handlungsfähigkeit in vielfältigen sozialen Situationen zu besitzen, sowie andere Personen empathisch und verantwortungsbewusst zu begegnen. Das Verhalten sozialkompetenter Kinder ist beziehungsorientiert und wertegeleitet und zeichnet sich durch Kooperations-, Kommunikations-, Konfliktfähigkeit, sowie Verständnis von Demokratie und Interkulturalität aus. Die Fähigkeit zur konstruktiven Auseinandersetzung mit Regeln und Normen ist die Basis für die Entwicklung der Sozialkompetenz.

Fachkompetenz

Unter Fachkompetenz versteht man das Erfassen relevanter Begriffe und Konzepte, die eigenständig angewandt und weiterentwickelt werden können. Kinder mit hohen Fachkompetenzen besitzen zahlreiche und kreative Problemlösungsstrategien und können eigene Entscheidungen treffen.

Methodenkompetenz

Methodenkompetenz ist eng mit der Fachkompetenz verbunden und kann nur anhand von konkreten Inhalten erworben werden. Unter Methodenkompetenz versteht man insbesondere Problemlösefähigkeit, Reflexionsfähigkeit, vernetztes Denken und lernmethodische Kompetenz. Das Fundament des lebenslangen Lernens bildet die Fähigkeit, erfolgreiche und adäquate Lernprozesse zu planen, durchzuführen und zu beurteilen.



DAS KIND ALS SOZIALES UND KULTURELLES WESEN

Jedes Kind ist einzigartig in seiner Persönlichkeit, seinem soziokulturellen Hintergrund, seinen Bedürfnissen und Lernpotenzialen sowie seinem Entwicklungstempo. Individualisierung bedeutet die unterschiedlichen Persönlichkeitsmerkmale und Kompetenzen der einzelnen Kinder als Ausgangspunkt zu nehmen. Die Erzieher bringen diese Themen durch kontinuierliche, systematische Beobachtung, Gespräche und aufmerksames Zuhören in Erfahrung. Wichtige Aspekte der Differenzierung sind Methodenvielfalt, unterschiedliche Lernformen, eine entwicklungsangemessene und breit gefächerte Ausstattung an Bildungsmittel und Spielmaterialien. Zusätzlich gehört ein ausreichendes und flexibel gestaltbares Raumangebot zur Differenzierung.

DAS KIND ALS GLEICHWERTIGES MITGLIED DER GESELLSCHAFT

Kinder haben Mitbestimmungsrecht

“Mat eneen, fir eneen, fir Grouss an Kleng” ist der Leitsatz unserer Maison Relais Villa Millermoaler.

Nur gemeinsam als Erzieherteam sind wir stark und dort sollen wir die Kinder nicht vergessen um die es in unserer Arbeit geht. Wir Erzieher begleiten die Kinder in ihrem Alltag und wir sind für sie da, für ihre Interessen. Wir beziehen die Kinder ständig und wo es nur geht in unsere Aktivitäten mit ein. Sie sollen mitentscheiden dürfen, wo sie nur können und dürfen. Es ist an uns Erziehern die Aufgabe, dies so gut wie möglich zu ermöglichen. Es soll nicht vergessen werden, dass Kinder lieber in eine Maison Relais gehen, wo sie mitentscheiden dürfen und wo ihre Meinung gefragt wird. Sie fühlen sich akzeptiert und verstanden.

Kinder lernen den Einfluss und die Folgen ihrer Entscheidungen kennen und der Erzieher spielt die Rolle des Begleiters, Informant, Schreiber der Versammlungen und als Leiter der Versammlungen. Er trifft außerdem die Entscheidungen, die nicht von Kindern getroffen werden können. Dies gehört zum non-formalen Bildungsplan, denn die Kinder lernen durch Prozesse, die sie gemeinsam festlegen und angehen, an ein gemeinsames Ziel zu kommen.

(Dieser Abschnitt wurde während einer Supervision ausgearbeitet und es war uns wichtig das er im Konzept seinen Platz hat)



DER KINDERRAT: „KANNERKOMITÉ“

Das „Kannerkomité“ ist eine Zusammenkunft von Kindern jeden Alters aus der Maison Relais, um Informationen auszutauschen, aktuelle Anliegen zu klären und gemeinsam Entscheidungen in Bezug auf die Maison Relais zu treffen. Bei dieser Gelegenheit haben die Kinder die Möglichkeit sich zu äußern, Informationsaustausch, Kompromisse auszuarbeiten und für Sie relevante Entscheidungen gemeinsam mit den Erwachsenen zu treffen. Dadurch können die Kinderrechte im Bereich der „Gleichberechtigung“ und „freie Meinungsäußerung und Beteiligung“ aktiv ausgelebt werden.

Zu Beginn eines neuen Schuljahres bekommen die Kinder eine Einführung und Erklärung vom „Kannerkomité“. Danach besteht für einen gewissen Zeitraum die Möglichkeit sich auf einer Liste einzuschreiben. Bis dahin dürfen alle Kinder, welche Interesse zeigen, an den ersten Versammlungen teilnehmen, um sich einen konkreteren Einblick zu verschaffen, wie alles abläuft.

Nach dem ersten Einblick, der als Testphase zu verstehen ist, müssen die Kinder ihre Entscheidung treffen, ob Sie als ein festes Mitglied im Kinderrat teilnehmen wollen oder nicht.

Der Kinderrat besteht wahlweise aus 10-12 Kinder, welche die Funktion haben, alle anderen Kinder aus der Maison Relais als Sprachrohr für bestimmte Anliegen zu vertreten. So sind immer eine ausgeglichene Anzahl an Kinder aus jedem Cycle/Altersgruppe vertreten.





Die Versammlungen finden alle zwei Wochen statt. Vorher wird jeweils eine Tagesordnung verfasst und während den Zusammenkünften abgearbeitet. Während den Versammlungen wird jedes Mal ein Bericht verfasst, dieser ist zugänglich und einsehbar für jeden, Personal wie Kinder. Regelmäßig wird ein Informationsblatt von den Mitgliedern verfasst, welche aktuelle Anliegen, Umfragen und Entscheidungen enthält. Diese Flyer werden in Eingang an der Pinnwand ausgehängen.

Für eine beständige und aussagekräftige Vertretung aller Kinder aus dem Maison Relais müssen alle Mitglieder des „Kannerkomité“ an jeder Sitzung teilnehmen. Damit die Kinder ein Verständnis dafür erhalten, welche Wichtigkeit ihre Rolle trägt, die Sie einnehmen, gibt es einen Vertrag. Dieser Vertrag wird mit den Mitgliedern gemeinsam ausgearbeitet, darin sind Voraussetzungen und Konditionen für und von den Kindern festgelegt.

An einem Kinderrat dürfen nur die Mitglieder gemeinsam mit einem verantwortlichen Erzieher teilnehmen. Gibt es aber gewisse Anliegen, welche mit Außenstehenden besprochen werden müssen, können die Mitglieder eine Einladung aussprechen und themenrelevante Personen einladen.

Jedes Kind übernimmt eine feste Rolle in der Gruppe und hat so seine Aufgaben zu erledigen. Dies bietet den Kindern Struktur, gemeinsame Organisation und Wertschätzung gegenüber sich selbst und allen anderen Mitgliedern. Sie erkennen, wie eine Gruppe funktioniert und dass jedes einzelne Element einer Gruppe notwendig ist für einen reibungslosen Ablauf und ein wertvoller Bestandteil.

Um die Partizipation aller Kinder zu ermöglichen, gibt es regelmäßige Umfragen und Abstimmungen. Beim Empfang gibt es ein Briefkasten, der die Möglichkeit an alle Kinder bietet, Anliegen zu äußern, wahlweise anonym.

Handlungsfelder:

Emotionen und soziale Beziehungen

Durch diese Gruppe können die Kinder ihr Soziales Lernen weiter ausbauen, die Komplexität von Meinungen, Gruppen und Kompromissbildungen erkennen und weiterführen. Da alles in einem geschützten und intimen Umfeld stattfindet, entsteht hier ein Freiraum für Diskussion und Austausch. Dadurch soll ein Gefühl von Sicherheit entstehen und den Kindern die Möglichkeit bieten sich dementsprechend darauf einzulassen und auszuleben. Auch ein Moment von Überforderung oder Meinungsverschiedenheiten wird aufgefangen und führt zu neuen Erfahrungen, welche zum Lernprozess beitragen.

Die Erzieher/innen bieten einen sicheren Raum, Unterstützung und Rückhalt für die Kinder. Dadurch wird eine Grundlage geschaffen, damit Sie sich frei fühlen sich auszuleben und hier aus der Erfahrung heraus zu lernen und verarbeiten.

Bei Diskussionen und Anliegen, welche Sie persönlich betreffen, werden Sie dabei begleitet ihre eigenen Emotionen konstruktiv mit einzubringen und ihre Gefühlslage angebracht zu steuern.



Werteorientierung, Partizipation und Demokratie

Der Kinderrat bekommt wiederholt Aufgaben gestellt bei welchen Sie als Gruppe fungieren müssen und eigenständig die Strukturierung des Ablaufes planen und gestalten.

Ein weiterer Aspekt des Kinderates ist es, die Leitfunktion einzunehmen, um jedes Kind bei Entscheidungen teilnehmen zu lassen und nach ihrer Meinung zu fragen. Dies findet regelmäßig durch Umfragen, Wahlen und persönlichem Meinungsaustausch statt. Hierbei wenden sich die Kinder aus dem Rat an ihre Freunde oder Klassenkameraden und erfahren so neuen Meinungen und Aspekt, welche dann gemeinsam besprochen werden.

Das „Kannerkomité“ ist eine Zusammenkunft von Kindern jeden Alters aus der Maison Relais, um Informationen auszutauschen oder zusammentragen, aktuelle Anliegen aller Beteiligten zu klären, Problematiken sowie Anfragen aller Kinder aus der Maison anzusprechen und gemeinsam Entscheidungen in Bezug auf diese zu treffen.

Durch regelmäßiges Bedanken und kleinere Wertschätzungen seitens der Erzieher, erhalten die Kinder ein Gefühl davon gehört zu werden, wahrgenommen und ernst genommen zu werden. Sie gehören zum Ganzen und haben das Recht ihre Meinung zu äußern und gehört zu werden. Da es sich um ihre Freizeit handelt, hat jeder ein Mitspracherecht, diese auszubessern und mitzugestalten.

Sprache, Kommunikation und Medien

Ein respektvoller und angepasster Austausch in der Gruppe bildet die Basis für den Umgang mit seinem Gegenüber.

Durch einen Informationsaustausch entdecken die Kinder wie wichtig es ist sich passend zu informieren und eine Grundbasis an Wissen zu verwenden, um die bestmögliche Entscheidung zu treffen.

5.4. Das offene Konzept

BEDEUTUNG

Das Offene Konzept ist inklusiv und partizipativ, d.h. es ist offen für alle Kinder, niemand wird ausgegrenzt (= inklusiv) und sie dürfen sich an Entscheidungen beteiligen (= partizipativ). Es wird auf eine offene Gesellschaft gezielt, in der alle teilhaben und sich mit einbringen. Die Selbstbestimmungs- und Beteiligungsrechte für die Kinder werden erweitert und gesichert, indem sie zum Beispiel selbst entscheiden an welchen Aktivitäten sie teilnehmen wollen, ob und wann sie ihre Hausaufgaben erledigen und dürfen beim Buffet wählen, was sie essen möchten. Unsere Arbeit besteht darin differenziert auf die unterschiedlichen Wünsche und Bedürfnisse der Kinder einzugehen.





Das Kind wird von seinem Wesen her als grundsätzlich aktiv, neugierig und interessiert angesehen. Die ständige Motivierung und Ansporn des Erwachsenen sind überflüssig. Der Erzieher und die Kinder sind aktive Gestalter und Akteure der eigenen Umwelt.

Mit dem Offenen Konzept entsteht eine veränderte Beziehung zwischen dem Erwachsenen und dem Kind. Das Machtverhältnis wird reflektiert und neu justiert. Dieses Konzept setzt sich gegen Willkür und Machtmissbrauch ein, somit werden die Stärkung und die Sicherung der Kinderrechte gefördert.

Die Maison Relais soll ein Ort der Lebensfreude und des Abenteuers bieten. Die Kinder sollen Gelegenheiten bekommen ihren Mut zu erproben und auf Erwachsene treffen, die Zeit für sie haben. Des Weiteren tragen die Mitarbeiter die Verantwortung für das Ganze, d.h., jeder trägt die gleiche Verantwortung für alle Kinder und für alle Räume.

Die Offene Arbeit kann in zwei geteilt werden. Die sichtbare Seite beinhaltet die räumliche und organisatorische Öffnung und Flexibilisierung von Strukturen. In der Maison Relais sieht man es zum Beispiel an der Tafel in der Rezeption, an der sich die Kinder frei für Aktivitäten an- und abmelden dürfen. Die unsichtbare Seite beinhaltet die Reflexion des Denk- und Rollenverständnisses. Die Mitarbeiter sind offen für das Fühlen und Denken der Kinder und sind interessiert für das, was sie tun, erzählen oder zeigen wollen.

Das Offene Konzept hat auch Grenzen. Den Kindern werden Entscheidungsfreiräume gegeben, ohne ihnen alle Entscheidungen zu überlassen. Es wird ein Teil der Macht des Erwachsenen abgegeben, ohne jedoch die Verantwortung den Kindern abzugeben. Der Erzieher bleibt verantwortlich für die Kinder und darf auch Grenzen setzen, wenn das Kind sich in Gefahr begibt. Der Erwachsene setzt weiterhin den Rahmen, in dem sich die Kinder bewegen.

„Die einzige Konstante der Offenen Arbeit ist die Veränderung“

ZIELE

Das Wohlbefinden jedes Kindes und deren Bedürfnisse stehen im Mittelpunkt der Aufmerksamkeit. Es werden Aktivitäten in verschiedenen Bereichen angeboten, somit ist für jeden Einzelnen etwas dabei was seinen Interessen entspricht. Des Weiteren wird viel Wert auf die Zufriedenheit der Kinder in der Maison Relais gelegt. Im „Kannercomité“ werden Kritikpunkte angesprochen und Verbesserungsvorschläge diskutiert. Weitere Ziele sind die Stärkung der Selbstbestimmung, das Streben nach Unabhängigkeit und Eigenverantwortung der Kinder. Dabei erlernen sie die Fähigkeiten sich eigenständig zu organisieren, eigene Interessen zu entwickeln und wahrzunehmen, sowie in Kooperation mit anderen arbeiten zu können.



ROLLENVERSTÄNDNIS DER PÄDAGOGINNEN UND PÄDAGOGEN

Das erzieherische Team nimmt in der non-formalen Bildung eine zentrale Position ein. Das Rollenverständnis steht in engem Zusammenhang mit dem Bild vom kompetenten Kind, sowie das Verständnis der Non-formalen Bildung. Von unserem erzieherischen Team verlangen wir eine kontinuierliche Reflexion der eigenen Biografie, eine Reflexion des Bildungsgeschehens, eine Bereitschaft zum lebenslangen Lernen und zur persönlichen Weiterentwicklung.

Wichtige Bezugspersonen für Kinder

„Kinder im Schulalter brauchen erwachsene Partnerinnen und Partner mit fachlicher und persönlicher Kompetenz, die alle Kinder in ihrer Einzigartigkeit wertschätzen und sich ihnen aktiv auf, gleicher Augenhöhe zuwenden, sie begleiten und fördern. Gelassenheit und Humor als Grundeinstellung fördern eine positive Stimmung, das Gefühl der Zusammengehörigkeit sowie Kreativität, Fantasie und Motivation.

Die Fachkompetenz des erzieherischen Teams umfasst Wissen über wichtige Entwicklungsschritte, spezifische Bedürfnisse und das Lernverhalten von Kindern sowie Bedingungen des Aufwachsens. Die Erzieher vertrauen auf die kindlichen Kompetenzen und ermöglichen entwicklungsadäquate Freiräume für Eigenaktivität, Selbstverantwortung und Partizipationsprozesse.

Die Erzieherinnen und Erzieher verstehen sich als Wegbegleiter der forschenden Kinder. Sie setzen Impulse sowohl im freien Spiel als auch in den geplanten Projekten bzw. Aktivitäten und bereiten den Raum und die Materialien entsprechend dem Entwicklungsstand der Kinder vor. Die pädagogischen Fachkräfte beobachten und dokumentieren die Aktivitäten der Kinder.

Die Erzieher sollen nicht mehr die Rolle einer helfenden Erzieherin abverlangen, die die Probleme der Kinder löst und es den Kindern „schön machen“ möchte. Wir als Erzieher sehen uns selbst als lernende und forschende Wegbegleiter der Kinder und gehen ein Stück des Weges mit dem Kind gemeinsam auf Augenhöhe, partnerschaftliche Begleiter der Kinder. Wir zeigen nicht wie das Leben funktioniert, denn das wäre unsere Perspektive und nicht die der Kinder.

Den Erzieherinnen und Erzieher ist ihre bedeutsame Rolle als wichtige Bezugsperson für ihre Kinder bewusst. Damit eine wohlfühlende und vertrauensvolle Atmosphäre entsteht, arbeitet das erzieherische Team mit viel Humor, Gelassenheit und gehen mit Empathie und Sensibilität auf die Bedürfnisse und Interessen der Kinder ein. Die Gruppendynamik zu fördern, sowohl wie die individuelle Förderung liegt in uns am Herzen. Wir nehmen Alltagssituationen als Bildungsanlässe und Kompetenzentwicklung.

Eine wichtige Aufgabe übernimmt das wechselseitige sich beraten im Team, das Beraten der Eltern, sich mit den Eltern austauschen sowie die fortwährende Weiterqualifizierung. Die

Grundlage für Sicherheit und zugleich Vielfalt des Verhaltens der Erzieher ist die Kooperation im Team.





Die Eltern sollen von den Erziehern ermutigt werden sich mit einzubringen, indem man sie an den Alltag der Kinder partizipieren lässt. In einem offenen Konzept ist es besonders wichtig, dass die Kinder jeweils eine oder zwei verantwortliche Erzieher für sie zur Verfügung haben.

Dies vereinfachen die Kommunikation und Informationsaustausch zwischen den Mitwirkenden Parteien rundum dem Kind.

Die Erzieher haben drei wesentliche Rollen: (Weg-) Begleiter, Forscher und Zeugen. Da das Kind als eigentlicher Akteur und Konstrukteur seiner Entwicklung gesehen wird, braucht es jedoch einen Wegbegleiter, der es in seinen Selbst-Lern-Prozess bestärkt. Das Begleiten und Bestärken geschieht auf mehreren Handlungsfeldern:

Die Erzieher sollen eine Atmosphäre des sozial-emotionalen Wohlbefindens schaffen, in der die Kinder sich angesprochen fühlen und Ängste überwinden. Diese Atmosphäre soll den eigentätigen Spiel-, Erkundungs- und Gestaltungsdrang der Kinder fördern, sowie den Kindern Achtung, Wärme, Rücksichtnahme, Empathie und Echtheit vermitteln.

Durch die verschiedenen Formen des sozialen Umgangs, sowie der Gestaltung der verschiedenen „Lebensräumen“ in der Struktur, sollen die Kinder die emotionale Dimension von Stabilität, Sicherheit, Vertrauen und Kontinuität erfahren.

Der Erwachsene soll ein „drittes Ohr“ besitzen, mit dem er die Gesten, die Mimik und die Worte der Kinder feinfühlig wahrnimmt und versteht. Man spricht hier von einer ganzheitlichen, einfühlsamen verstehenden Beobachtung und Zuhören.

Die Aufgabe der Erzieher ist es aktive und forschend die Kinder zu begleiten und ihnen Rückmeldung zu geben.

Die Erzieher sehen sich als Forscher: sie nehmen alle Informationen der Kinder auf, die vielfältigen Äußerungen und Ausdrucksformen werden verarbeitet und mit Kollegen oder allein interpretiert, daraufhin stellen die Erzieher ganz unterschiedliche Ressourcen für die Entwicklung der Kinder um, damit sie sich ideal inspirieren können.

Das pädagogische Planen ist ein wesentlicher Teil des Begleitprozesses. Aus dokumentierten Beobachtungen stellen die Erzieher fest welche entwicklungsfördernden Impulse die Kinder brauchen damit ihre Entwicklung stimuliert wird. Diese Impulse können jeweils verbaler – wie auch nonverbaler Natur sein und Kinder können selbstbewusst nach dem Prinzip der freien Wahl mit Impulsen umgehen. Das erzieherische Team bekommt eine Rückmeldung der Kinder auf ihren gewählten Impulsen. Die Erwachsenen befinden sich ständig in einer intellektuellen, emotionalen, experimentellen und kreativen Auseinandersetzung mit dem, was die Kinder beschäftigt.

Die Erzieher haben die Aufgabe Freundschaften wie die gesamte Gruppendynamik zu beachten und für sozial-emotionale Lernprozesse zu sorgen. Zusätzlich schaffen sie räumliche und zeitliche Möglichkeiten für vielfältige soziale Erfahrungen zu sammeln und sind ein Vorbild für einen respektvollen Umgang. Unterstützt von der Gemeinde Wiltz, sowie dem Kannerbureau wird bei uns eine Kooperation mit den verschiedenen Strukturen in Wiltz sehr großgeschrieben.



“Matteneen, fir eneen, fir Grouss a Kleng”

Wir als Team richten unsere Aufmerksamkeit auf die Bedürfnisse der Kinder. Ehrlichkeit miteinander und ein freundlicher Umgang sind uns wichtig, dem unser Verhalten hat eine Ausstrahlung auf unser Umfeld und spiegelt sich oft im Verhalten der Kinder wider. Verlässlichkeit, eigenständiges Handeln und eine gute Kommunikation garantieren strukturierte Abläufe. Auch flexibles Handeln/Agieren ist nötig, um Abläufe sicherzustellen. Sich gegenseitig aufeinander verlassen zu können, stärkt unser Vertrauen ineinander und gibt Sicherheit.

Übergreifende Bildungsprinzipien

INDIVIDUALISIERUNG UND DIFFERENZIERUNG

Jedes Kind ist einzigartig in seiner Persönlichkeit, seinem soziokulturellen Hintergrund, seinen Bedürfnissen und Lernpotenzialen sowie seinem Entwicklungstempo. Individualisierung bedeutet die unterschiedlichen Persönlichkeitsmerkmale und Kompetenzen der einzelnen Kinder als Ausgangspunkt zu nehmen. Die Erzieher bringen diese Themen durch kontinuierliche, systematische Beobachtung, Gespräche und aufmerksames Zuhören in Erfahrung. Wichtige Aspekte der Differenzierung sind Methodenvielfalt, unterschiedliche Lernformen, eine entwicklungsangemessene und breit gefächerte Ausstattung an Bildungsmitteln und Spielmaterialien. Zusätzlich gehört ein ausreichendes und flexibel gestaltbares Raumangebot zur Differenzierung.

DIVERSITÄT

Jeder Mensch ist einzigartig und unterscheidet sich durch unveränderbare Merkmale (Geschlecht, Ethnie, physische Fähigkeiten) sowie durch veränderbare Merkmale (Religion, sozialer Status, Sprachen, Bildung) voneinander. In einer kulturellen Gesellschaft ist es besonders wichtig sich gegenseitig zu respektieren und auf jedem Menschen individuell Rücksicht zu nehmen.

MEHRSPRACHIGKEIT

Mehrsprachigkeit ist in Luxemburg gesellschaftliche Realität und eine bedeutsame Ressource für die Gesellschaft. Die Mehrsprachigkeit in Luxemburg stellt sich sowohl als Chance als auch eine Herausforderung dar. Der kompetente Umgang mit mehreren Sprachen ist besonders wichtig für eine gelingende Bildungsbiografie. Die Bedeutung der Erstsprache ist die Voraussetzung für den weiteren Spracherwerb.

INKLUSION

Alle Menschen sollen sich mit ihren individuellen Unterschieden, besonderen Bedürfnissen und Begabungen zur „Normalität“ der Gesellschaft fühlen. Es wird eine Lernumgebung erschafft, die individuell auf jedes Kind und dessen Ansprüche eingeht und allen gerecht wird, sowie wertschätzt. Alle Lernenden werden in ihrer Individualität und in ihren Bedürfnissen anerkannt.

5.4. Die Inklusion

Inklusion bedeutet „Einschluss“ und geht von der Annahme aus, dass alles Menschen mit ihren individuellen Unterschieden, besonderen Bedürfnissen und Begabungen der „Normalität“ entsprechen.

Inklusives Denken basiert auf der Wahrnehmung und Wertschätzung von Verschiedenartigkeit bei Kindern. Eine inklusive Pädagogik, die allen gerecht wird und jedem einzelnen Kind die Entfaltung seiner Potenziale ermöglicht. Dies bedeutet, durch die Gestaltung von Lernarrangements und pädagogischen Angeboten auf die Unterschiedlichkeit der Kinder zu reagieren und alle herauszufordern, sich mit ihren individuellen Erfahrungen und Kompetenzen einzubringen. Eine Pädagogik der Inklusion kann nur dann wirklich gelingen, wenn sie tatsächlich alle Lernenden in ihrer Individualität und ihren Bedürfnissen anerkennt.

(Definition: non-formaler Bildungsrahmenplan)

„Inklusion ist nicht nur eine gute Idee, sondern ein Menschenrecht. Inklusion bedeutet, dass kein Mensch ausgeschlossen, ausgegrenzt oder an den Rand gedrängt werden darf. Als Menschenrecht ist Inklusion unmittelbar verknüpft mit den Ansprüchen auf Freiheit, Gleichheit und Solidarität. Damit ist Inklusion sowohl ein eigenständiges Recht als auch ein wichtiges Prinzip, ohne dessen Anwendung die Durchsetzung der Menschenrechte unvollständig bleibt.“

„Inklusion heißt Gemeinsamkeit von Anfang an. Sie beendet das aufwendige Wechselspiel von Exklusion (=ausgrenzen) und Integration (=wieder hereinholen).“

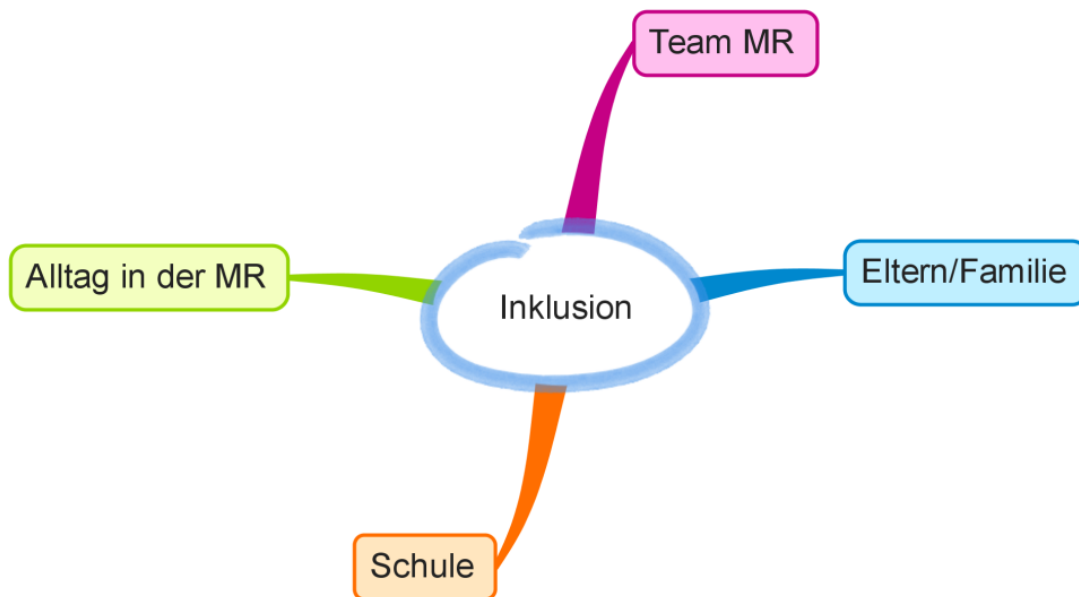


Kannerhaus Woltz legt besonders viel Wert auf ein Gleichberechtigtes Zusammenleben in unserer Gesellschaft der Vielfalt, durch Akzeptanz und Berücksichtigung die spezifischen Bedürfnisse in allen Lebensbereichen wie Wohnen, Arbeit, Freizeit, Religion und der Politik.

Anhand des offenen Konzeptes, der Raumgestaltung als dritter Erzieher und der ständigen Weiterbildungen unserer Erzieher versuchen wir jedes Kind in seiner Individualität und mit seinen Bedürfnissen anerkennen, zu fördern und zu begleiten. Durch eine Zusammenarbeit mit „Incluso“ und die Partizipation an spezifische Weiterbildungen verstärken wir unser Wissen, um besonders Kindern mit speziellen Bedürfnissen zu betreuen.

INKLUSION – PRAXIS

Da wir inklusiv arbeiten, bringt es für alle Beteiligten viele verschiedene Perspektiven mit sich. Wenn wir davon ausgehen, dass das Kind im Mittelpunkt steht, ziehen wir vier Bereiche in Betracht.





DIE FAMILIE:

Wir treten in näheren Kontakt mit der Familie, denn wir haben die Verantwortung über das Kind aber auch die Informationspflicht den Eltern gegenüber. Die Eltern sind diejenigen die uns die wichtigsten Infos über das Kind geben können.

DIE SCHULE:

Die Schule ist auch zur Inklusion verpflichtet, deshalb ist es wichtig im formellen und informellen Austausch mit dem Lehrpersonal des Kindes zu treten. Denn die Kinder verhalten sich manchmal anders in der Schule als in der MR.

DER ALLTAG:

Das inklusive System fordert eine große Anpassungsfähigkeit vom Kind, denn es hat keinen Betreuer, der ihm individuell zusteht.

Jeder Erzieher trägt die Verantwortung, wenn das Kind sich in der Gruppe befindet, deshalb muss es sich an viele verschiedene Personen anpassen. Es gibt einen Referenzerzieher, der befindet sich jedoch nicht immer dort, wo das Kind gerade ist.

Dieser Erzieher bleibt seine wichtigste Bezugsperson, manchmal jedoch ein wenig auf Distanz, damit das Kind in Kontakt mit den anderen Personen treten kann. Im Alltag sollen das Selbstbewusstsein und die Selbstbestimmung des Kindes gestärkt werden. Dieses System ist auch für die anderen Kinder eine Herausforderung, denn sie müssen einen Weg finden, um gemeinsam zu funktionieren.

DAS TEAM:

Die Inklusion bedeutet auch für die Mitarbeiter einen Wandel, denn die alten Formen können schnell wieder auftreten, d.h. dass das Modell der Integration verankert bleibt. Das Team ist in einem permanenten Coaching mit INCLUSO von der Apemh, denn es kommen immer wieder neue Fragen auf. Man muss bedenken, dass diese offene Funktionsweise aufwendig für alle Mitarbeiter der Maison Relais ist.

Unser Team hat des Weiteren die Aufgabe der Sensibilisierung gegenüber den anderen Kindern der Maison Relais, jedoch auch gegenüber externen Menschen, d.h. den Eltern die anderen Kinder und der Gesellschaft.

Die Maison Relais muss einen Erzieher vorweisen, der die Weiterbildungen zur Inklusion absolviert hat. In nächster Zukunft wird dieser ausgebildet und ist dann die Ansprechpartner in Bezug auf Inklusion für die anderen Mitarbeiter.

"L'inclusion sociale consiste à faire en sorte que tous les enfants et adultes aient les moyens de participer en tant que membres valorisés, respectés et contribuant à leur communauté et à la société... Cinq pierres angulaires ont été identifiées : la reconnaissance valorisée, les opportunités de développement humain, l'implication et l'engagement, la proximité, le bien-être matériel."
Laidlaw Foundation (Toronto, Canada)





DIE INTERNE INKLUSIONSGRUPPE:

Die interne Inklusionsgruppe ist ein Garant für die Sensibilisierung im Team zum Thema Inklusion. Dieses Team besteht seit Februar 2020 und wird vom RPI (réfèrent pédagogique à l`inclusion) des Hauses Villa Millermoaler geleitet. In regelmäßigen Informationsübergaben mit der Leitung, besteht ein Austausch um Aktivitäten, Projekte und Aufgaben zu planen und koordinieren.

Dem Gesamten Team steht bei Bedarf ein Coaching oder Begleitung von “ INKLUSO” zur Verfügung.

Die Inklusionsgruppe besteht aus fünf Mitarbeiter/innen. Die Inklusionsversammlung wird von der Réfèrent d`inclusion geleitet. Bei Bedarf nimmt die Leitung bei der Versammlung teil.

Die interne Inklusionsversammlung findet alle zwei Wochen statt. Dies bewegt sich in einem Zeitrahmen von jeweils 1,5 Stunden pro Versammlung. Nach jeder Versammlung wird ein Bericht an das interne Inklusionsteam, Leitung sowie der Direktion und RPI-Vorgesetzten zugesendet.

Hilfsmittel zur Sensibilisierung im Inklusionsteam ist der Index. (Index für Inklusion in Kindertageseinrichtungen)

Dieser Arbeitsvorgang wird in 5 Phasen aufgeteilt und schrittweise im internen Inklusionsteam erarbeitet.

Phase 1: - Mit dem Index beginnen.

Phase 2: - Die Einrichtungssituation beleuchten.

Phase 3: - Einen inklusiven Plan entwerfen. (Schritte, Zeitfenster, Aktionsplan)

Phase 4: - Den inklusiven Plan in die Praxis umsetzen.

Phase 5: - Den Index-Prozess evaluieren.

Wichtig für ein gutes Ausarbeiten der Ziele, ist die Auswahl und Wichtigkeit der Themen in der Einrichtung. Dies wird in einer Tagesordnung festgelegt und kann jederzeit ergänzt oder geändert werden.

Transparenz im gesamten Team über die bevorstehenden Projekte werden in Zukunft in der Personalversammlung in einem Zeitfenster von ca. 10-15 Minuten vorgelegt und besprochen. Inhalte und Prozesse werden dem Team berichtet. Diese Zeit wird normalerweise alle 2 Wochen auf die Tagesordnung einer Personalversammlung vorgesehen werden.

Es wurden Aufgaben zur Inklusion namentlich in der internen Inklusionsgruppe aufgeteilt und mit einem Stichdatum versehen.





Eine Bestandsaufnahme im Haus wurde zum Teil durchgeführt, um bereits vorhandene Inklusion zu beleuchten, hinterfragen und um auf Schwachstellen zu achten. Dieser Vorgang dient der Sensibilisierung der Inklusionsarbeit im Team und ist eine Hilfe bei der Ausarbeitung und Behebung von Schwachstellen in der Einrichtung.

Inklusion = Wertschätzung, Empathie, Sensibilität, Menschenrecht, Reflexion, Weiterentwicklung.

5.5. Merkmale der nonformalen Bildung

FREIWILLIGKEIT

Die Teilnahme an Aktivitäten oder Projekten ist freiwillig, dadurch ist eine erhöhte Motivation und Partizipationsbereitschaft gegeben.

OFFENHEIT

Es besteht eine gewisse Offenheit gegenüber den Kindern und deren Bedürfnissen, um die Ziele festzulegen. Als Arbeitsprinzip wird Offenheit gegenüber von anderen Strukturen, sowie der Schule und den Eltern umgesetzt.

PARTIZIPATION

Mitverantwortung und Mitbestimmung sind sowohl Ziele wie auch grundlegende methodische Prinzipien. Die Kinder sollen nicht nur mitmachen, sondern sollen auch mitentscheiden können. Durch die Schaffung von Freiräumen, Verantwortungsübergabe, Transparenz der Entscheidungen und regelmäßige Befragung nach Wünschen und Vorschlägen entsteht eine alltägliche Form von Beteiligung.





SUBJEKTORIENTIERUNG

Methoden und Zielsetzungen werden auf den jeweiligen Kindern abgestimmt und so weit wie möglich an deren Bedürfnissen und Interessen angepasst. Während der Planung oder Umsetzung der Aktivitäten kann es somit zu Änderungen kommen.

ENTDECKENDES LERNEN

Im Vordergrund der non-formalen Bildung steht eher das konkret Tun und das forschende Lernen als das Lernen von theoretischem Wissen. Kinder sollen neben den kognitiven Bereichen, auch noch ihre affektiven und praktischen Bereiche nutzen können. Um ganzheitliches und exploratives Lernen zu ermöglichen, wird eine große Auswahl an Aktivitäten und Arbeitsmethoden, die die unterschiedlichsten Interessen und Fähigkeiten der Kinder ansprechen, angeboten. Es besteht ein Freiraum für die Kinder in dem Experimentieren zugelassen wird und Fehler als Teil des Lernens gesehen werden.

PROZESSORIENTIERUNG

Bildung besitzt kein Endprodukt, sondern wird als lebenslanger, individueller Weg des Lernens, aneignen und sammeln von Erfahrungen, gesehen. Durch die Offenheit der Lernarrangements können die verschiedenen Kompetenzen ohne Zeit- und Leistungsdruck von den Kindern erlernt werden.

PARTNERSCHAFTLICHES LERNEN

Kooperation ist ein sehr wichtiger Begriff für die soziale Kompetenz, sodass es wichtig ist eine Balance zwischen individuelle wie auch gruppensdynamische Prozesse zu finden. Die Kinder sollen die Möglichkeit haben voneinander, sowie miteinander zu lernen. Ein aktives Engagement für das weitere Leben wird erlernt, indem die Kinder sich äußern, sich gegenseitig helfen, sich miteinbringen und ihr Handeln ein Stellungswert bekommt.

BEZIEHUNG UND DIALOG

Anhand von der Beziehung zu den Erziehern lernen die Kinder ein Klima der offenen Kommunikation, der respektvollen Art und Weise miteinander umzugehen wie auch die gegenseitige Wertschätzung. Die Beziehungen zwischen den Erwachsenen und Kindern sind wichtige Qualitätsmerkmale für die Entwicklung





weiterer Beziehungen. Durch eine vertrauensvolle Beziehung, ein kontinuierlicher Dialog und ein aktives Zuhören entsteht eine angstfreie und lernfördernde Atmosphäre.

AUTONOMIE UND SELBSTWIRKSAMKEIT

Ein zentrales Ziel ist die Erfahrung von Selbstbestimmung und Selbstwirksamkeit. Die Kompetenzen zur Problemlösung entwickeln sich durch eine erhöhte Selbstbestimmung und Autonomie des Einzelnen.

5.6. Pädagogische Praxis

UMSETZEN DER HANDLUNGSFELDER

EMOTIONEN UND SOZIALE BEZIEHUNGEN

Im täglichen miteinander im Alltag werden soziale Beziehungen geknüpft und Emotionen kennen entdeckt. Die/ der Erzieher/in spielt hier die Rolle des Mediators, dem Zuhörer, der Schulter zum Ausweinen und vieles mehr.

In Gesprächen mit den Kindern aber auch in spezifischen Aktivitäten werden Emotionen erkannt, benannt und ausgelebt (Cooldown und Yoga). Hier geht es darum zeigen das Gefühle normal sind und wichtig sind. Die Auseinandersetzung und das Verarbeiten von Gefühlen fördern die Resilienz und hilf die Kinder zu stärken.

Wir müssen auch im Alltagsstress nicht vergessen die Gefühle anderer wahrzunehmen. Leider ist dies nicht immer möglich, es ist wichtig das in diesem Bereich noch einige Energie hineingesteckt wird und sein Augenmerk auf diese Problematik zu richten.

WERTORIENTIERUNG, PARTIZIPATION UND DEMOKRATIE

Unser Kinderkomitee ist ein gutes Beispiel wie Partizipation und Demokratie funktionieren kann.

Hier erleben die Kinder wie dieses Prinzip funktioniert. Es wurden schon einige Entscheidungen der Kinder umgesetzt und sie konnten erleben das sie etwas in der Maison Relais bewirken können. Leider ist dies im Moment nur punktuell der Fall. Dieser Bereich muss definitiv noch ausgebaut werden. Damit die Kinder immer mehr ihren Alltag, ihre Freizeit bei uns mitgestalten können. Denn die Kinder wissen meistens besser, was sie brauchen und wollen.





SPRACHE, KOMMUNIKATION UND MEDIEN

In unserem Multikulti Alltag ist die Sprache ein wichtiges Medium. Die Kinder als auch die Erzieher haben verschiedene Wurzeln. Das macht das Zusammenleben bei uns interessant und spannend.

Wie so oft ist es aber auch hier so, dass der Alltagsstress oft ein gutes Gespräch verhindert. Es muss sich mehr Zeit genommen werden miteinander zu reden.

Die Art der Kommunikation, wie kommuniziere ich, ist auch ein All gegen wertiges Thema. Die Kinder und die Erwachsenen dürfen sich nicht von Stress, Druck zu einer negativen Kommunikation hinreißen lassen. Hieran kann man immer arbeiten.

Die neuen Medien spielen eine wichtige Rolle. Wir stellen den Kindern ein Computer zu Verfügung, an dem sie Recherchen machen oder nach neuen Ideen suchen können.

KREATIVITÄT, KUNST UND ÄSTHETIK

Die Kreativität spielt in der Maison Relais seit jeher eine große Rolle. In diesen Aktivitäten können die Kinder ihrer Fantasie freien Lauf lassen. In unserem Kreativraum finden die Kinder allerhand Material um zu Basteln, zu Werken und Kunstwerke zu erschaffen.

Die Kinder können entscheiden, ob sie frei basteln wollen oder ob sie an einer geleiteten Aktivität teilnehmen

BEWEGUNG, KÖRPERBEWUSSTSEIN UND GESUNDHEIT

Die Kinder bewegen sich sehr viel in unserer Maison Relais. Sei es im Sport in der Sporthalle, draußen im Schulhof oder bei Spazierengehen in der Natur.

Körperbewusstsein wird in Yoga, Tanz und Parcouraktivitäten erfahren und erlebt.

NATURWISSENSCHAFT UND TECHNIK

Dieser Bereich wird beim Bauen in der Fabrik gelebt. Die Kinder üben sich im Bauen und erfahren dort was Statik bedeutet und wo die Schwerkraft einem ein Schnäppchen schlägt. Von Zeit zu Zeit werden verschiedene Aktivitäten im Bereich Experimente angeboten. In diesen bekommen die Kinder einen kleinen Eindruck von Physik, Chemie usw.



TRANSITIONSBEGLEITUNG

- Ein paar Wochen vor dem Ende eines Schuljahres, kommen die Kindes aus den Crèchen, die im September in unsere Maison Relais kommen, zu uns auf Besuch. Während einigen Nachmittagen essen und spielen sie zusammen mit den Kindern. So lernen sie das Umfeld und die Erzieherinnen / Erzieher kennen. Die soll ihnen den Übergang für die Kinder zwischen der Crèche und der Maison Relais vereinfachen.
- Parallel zu diesen Nachmittagen, finden die Kinder in ihren Crèchen ein Buch, dass ihnen mit kindergerechten Bildern erklärt, wie ein Alltag in der Maison Relais abläuft. In diesem Buch befinden sich auch die Fotos ihrer zukünftigen Erzieherinnen / Erzieher. Sie haben die Möglichkeit dieses Buch zusammen mit dem Personal der Crèche anzuschauen. Dies können ihnen ihre Fragen beantworten oder ihnen den Ablauf erklären.
- Die Eltern deren Kinder neu eingeschult werden haben die Möglichkeit, ihr Kind die ersten zwei Wochen im September für eine Eingewöhnungsphase anzumelden. Um diese Phase zu erleichtern, dürfen die Eltern die ersten Tage einige Zeit in der Maison Relais bleiben, wenn sie dies wünschen.
- Eine andere wichtige Transition, ist der Übergang von der Spielschule in die Primarschule. Bis dahin waren die Kinder der Spielschule in einer kleinen Gruppe Abseits des Trubels der großen Gruppe des C2-4. Damit die Kinder aus den Cycle 1.2. den Ablauf dort kennenlernen, kommen sie zusammen mit ihren Erzieherinnen / Erziehern ein paar Nachmittage auf Besuch. Dies hilft ihnen sich besser zurecht zu finden und somit besser auf den Wechsel vorbereitet zu sein. Die Kinder und das Personal lernen so sich gegenseitig besser kennen.
- Die alltägliche Transition zwischen Schule und Maison Relais und umgekehrt, ist ein wichtiger Moment des Tages. Hier können Informationen zwischen formaler und nonformaler Bildung ausgetauscht werden. Wie ist der Morgen /Nachmittag gelaufen? Gab es irgendwelche Konflikte zwischen Kinder? Was ist gut gelaufen? Hat ein Kind vielleicht einen schlechten Tag oder ist emotional angeschlagen? Usw. Dieser Austausch ist wichtig, damit die jeweilige Seite sich auf verschiedene Situationen vorbereiten und gegebenen Falls darauf reagieren kann. Außerdem werden hier Informationen über Abwesenheit eines Kindes, Hausaufgaben usw. ausgetauscht.
- Die letzte Transition, auf die wir die Kinder in Zusammenarbeit mit den Jugendhaus vorbereiten, ist die Transition Primärschule – Lyzeum. Mehrmals im Jahr besuchen die Kinder des Cycle 4 das Jugendhaus. Hier werden zusammen im ihnen Aktivitäten geplant und durchgeführt. Bei diesen Aktivitäten lernen sie andere Jugendliche und die Erzieherinnen / Erzieher des Jugendhauses kennen. Dieses ist eine wichtige Anlaufstelle für ihre Zeit im Lyzeum. Sie können sich mit den Jugendlichen und Erziehern/innen austauschen und so erste Kontakte knüpfen. Dies soll ihnen diesen einschneidenden Wechsel erleichtern.



5.7. Bildungspartnerschaften

KOOPERATION MIT DEN ELTERN

EINFÜHRUNG

Die Elternarbeit ist einer der Werte unserer MR.

Die Mehrheit unserer offiziellen Dokumente, die unseren legalen Kader fixieren, wie zum Beispiel die internen Regeln unserer Institution, der SAS-Kollektivvertrag, wie auch der non formale Bildungsrahmen, enthalten den Teil der Elternarbeit.

WAS IST ELTERNARBEIT?

Unter Elternarbeit verstehen wir die Zusammenarbeit mit den Eltern/dem Vormund der Kinder, aber auch alle anderen Personen die das Kind als seine Familie bezeichnet.

Für die Erzieher sind die Eltern/der Vormund ein Partner auf gleicher Augenhöhe. Wir sehen sie als Experten ihrer Kinder an, die sie schon von Geburt an kennen.

Wir möchten nicht nur ein Dienst **FÜR** die Eltern/den Vormund sein, wir möchten unsere Arbeit **MIT** ihnen gestalten.

WARUM?

Die Elternarbeit hat viele Vorteile:

- Verbesserung der Arbeitsqualität
- Mehr Transparenz, d.h. einen größeren Einblick in unsere Arbeit gewähren
- Mehr Einblick für die Erzieher in die Familiensituation (und diese Situation in der Arbeit zu berücksichtigen)
- Einen anderen Blickwinkel auf das Kind bekommen (Eltern/Vormund, Erzieher)
- Verständnis, Vertrauen, Anerkennung und gegenseitige Toleranz
- Geteilte Verantwortung (Demokratie)
- Das Kind zusammen erziehen, zusammen Lösungen suchen, ...
- Eine positive Auswirkung auf die Beziehung zwischen Erzieher und Kinder
- Die Eltern/der Vormund kann an dem Leben der Institution teilnehmen
- Gegenseitige Hilfe und Ratschläge (z.B. Sozialer Dienst)
- Die Möglichkeit den Rat gegenseitig einzunehmen
- Der Kontakt erlaubt uns die Einsicht auf den aktuellen Zustand des Kindes
- Verständnis vom Kind und der Entwicklung des Kindes
- Anerkennung der spezifischen Kompetenzen des anderen
- ...

Der wichtigste Vorteil ist die **Steigerung vom Wohl des Kindes**.



WIE?

ERSTE KONTAKTAUFNAHME

Bei der Anmeldung des Kindes in unsere Institution wird mit den Eltern ein individuelles Einführungsgespräch geführt, um ihnen den Ablauf der Maison Relais zu erklären. In diesem Gespräch wird ihnen die Struktur von unserem Konzept und der Ablauf der Organisation vorgestellt. Wir ermöglichen den Eltern einen Einblick in die zukünftige Gruppe des Kindes.

Des Weiteren werden die Eltern/der Vormund darüber informiert, dass die Kinder während dem ganzen Jahr einen Bezugs-Erzieher erhalten.

INFORMATION UND DOKUMENTATION FÜR DIE ELTERN/DEN VORMUND

DER INFOKASTEN

Im äußeren Eingangsbereich der Maison Relais befindet sich hinter einem Fenster der Infokasten.

In diesem befindet sich eine Pinwand. Auf dieser werden wichtige Informationen für die Eltern ausgehängen. Wie zum Beispiel das Menu de Woche, Erinnerungen an die Einschreibefrist für die Schulferien, Plakate von kommenden Manifestationen und vieles mehr.





DIE EINGANGSTÜR

Die Eingangstür der Maison Relais, ist mit einem Schild, das über der Tür angebracht worden ist, gekennzeichnet. Neben dieser Tür befindet sich die Klingel und die Gegensprechanlage der Maison Relais.

DIE PINNWAND

Am Eingang unserer Institution, links neben der Eingangstür, befindet sich eine große Pinnwand (ca. 3m x 2m).

Diese Pinnwand ist sehr wichtig für den Informationsfluss mit den Eltern/dem Vormund der Kinder. Sie enthält alle wichtigen Informationen.

Sie ist in vier Spalten eingeteilt:

ERSTE SPALTE:

Befinden sich verschiedene Informationen: zu laufenden Projekten, Plakate von diversen Organisationen, der Wochenplan mit dem Programm der Aktivitäten, die angeboten werden, ...

ZWEITE SPALTE:

Befinden sich die Fotos der einzelnen Erzieher/innen des Teams. Sie sind nach den jeweiligen Cyclen gruppiert.

DRITTE SPALTE UND VIERTE SPALTE:

Hier befindet sich ein großer Aktivitätenplan, der den Kindern zeigt, was in der aktuellen Woche an Aktivitäten angeboten wird.

DER DOKUMENTENHALTER

Neben der Pinnwand befindet sich ein Dokumentenhalter. Er ermöglicht den Eltern/dem Vormund den regelmäßigen Zugriff auf verschiedene Dokumente. Er enthält Einschreibformulare aber auch Informationsblätter über die Themen unserer Aktivitäten, wie zum Beispiel Bastelanleitungen, Veranstaltungsinformationen oder eine große Auswahl an Broschüren verschiedener Institutionen in Luxemburg, ...



INDIVIDUELLE KOMMUNIKATION ZWISCHEN DEN ELTERN/DEM VORMUND UND DEN ERZIEHERN

Die Kommunikation zwischen den Eltern/dem Vormund und den Erziehern ist ein fundamentales Element in unserer Arbeit und wird durch verschiedene Elemente gefördert.

BEZUGSERZIEHER

Jeder Erzieher bekommt am Anfang des Schuljahres eine Schulklasse zugeteilt und kümmert sich um die Kinder, die aus dieser Klasse unsere Maison Relais besuchen. Das Lehrpersonal wird über die Zuteilung informiert. Dies vereinfacht den Austausch zwischen der Schule und der Maison Relais, zwischen formaler und nonformaler Bildung. Gelegentlich nimmt der Bezugserzieher /die Bezugserzieherin an Bilanz- und Zielgesprächen der Schule mit den Eltern teil. Es geht darum den Eltern ein Gesamtbild der Entwicklung ihres Kindes zu vermitteln. Der Bezugserzieher vereinbart mit den Eltern bei Bedarf Gesprächstermine, um den Alltag des Kindes zu besprechen. Dies gilt auch für den Rest des Teams. Trotz der Bezugspersonenaufteilung haben die Kinder und die Eltern die Möglichkeit, das Gespräch zu einem anderen Erzieher zu suchen, falls dies erwünscht ist.

TÄGLICHER AUSTAUSCH

Wenn die Eltern ihre Kinder abholen, findet bei Bedarf oder auf Anfrage der Eltern, ein kurzer Austausch über die positiven sowie negativen Vorkommnisse des Tages statt. Dies kann jedoch nur stattfinden, wenn die Eltern/der Vormund sein Kind selbst in unserer Institution abholen. Die Kinder, egal in welchem Schuljahr, dürfen die Maison Relais nur mit einer unterschriebenen Einverständniserklärung der Eltern verlassen.

DER BRIEFKASTEN

Neben dem Büro der Rezeption wurde ein Briefkasten angebracht.

In diesem werden Dokumente, die die Eltern in der Rezeption abgeben, eingeworfen. Jeden Tag wird dieser Briefkasten geleert. Dies verhindert die wichtigen Dokumente verloren gehen und vereinfacht die Kommunikation zwischen den Eltern/dem Vormund und der Personalleitung

INDIVIDUELLE GESPRÄCHE

Bei Bedarf werden individuelle Gespräche mit den Eltern organisiert. Diese dienen dazu, über die individuelle Entwicklung des Kindes, sowie andere spezifische Themen zu sprechen.

Wir basieren uns in diesen Gesprächen auf regelmäßige, geplante und spontane Beobachtungen. Mit Hilfe dieser Beobachtungen werden im Team die individuellen Projekte (projet individuel) ausgearbeitet.





KOMMUNIKATION UND AUSTAUSCH MIT DEN ELTERN

Ein guter Moment, um sich mit den Eltern auszutauschen ist das „Elterncafé“. Dieses wird freitags vor jeden Ferien von dem Erzieher/innen organisiert. Bei Kaffee und Kuchen können sich die Eltern mit ihren Kindern zusammen hinsetzen, sich in einer ungezwungenen Atmosphäre mit dem Team unterhalten und an angebotenen Aktivitäten teilnehmen. Die Kinder helfen im Vorfeld beim Kuchen backen und bei Dekorieren der Maison Relais. Meistens übernehmen Kinder aus dem Cycle 4 die Leitung des Buffets. Schulfeste sind auch ein guter Moment, um sich mit den Eltern zu unterhalten. In diesem Moment hilft unser Team während des Festes und begegnet den Eltern.

WEITERE INFORMATIONEN

ROLLE DER ERZIEHER

Der Erzieher / die Erzieherin tauscht sich mit den Eltern über den Aufenthalt in der Maison Relais ihres Kindes aus. Er berichtet über Fortschritte, eventuelle Probleme, stellt Fragen, um Situationen besser zu verstehen. Die Zusammenarbeit mit den Eltern ermöglicht dem Team besser auf die Bedürfnisse der Kinder einzugehen und sie in ihrer Entwicklung zu stärken und zu fördern.

ABMELDUNG

Die Eltern/der Vormund werden darum gebeten, ihre Kinder bis spätestens 9:00 Uhr abzumelden, wenn dies von Nöten ist. Jede Information die nach 9:00 Uhr oder gar nicht stattfindet, wird den Erziehungsberechtigten berechnet.

KOOPERATION MIT DEN FORMALEN BILDUNGSEINRICHTUNGEN

Bildungspartnerschaften zwischen Schulen, externen Fachkräften, lokalen Institutionen und Freizeiteinrichtungen haben das Ziel, das Wohl und die Bildung der Kinder in geteilter Verantwortung zu fördern.

Unsere Erzieher/innen arbeiten eng mit den Lehrern zusammen. Sie beteiligen sich an Elterngesprächen und an Förderausschüssen, um eine optimale, einheitliche Förderung der Kinder zu erreichen.

Unser Hauptziel ist es für das Wohl der Kinder zusammen zu arbeiten.

Ein regelmäßiger Informationsaustausch mit dem Lehrpersonal ist besonders wichtig für die Entwicklung der Kinder (Austausch von Versammlungsberichten, Gespräche, ...).





Mindestens einmal pro Trimester treffe sich die Erzieher und das Lehrpersonal während einem Samstagvormittag, um sich auszutauschen. Dort geht es um Informationen, die alle betreffen und anschließend findet ein Austausch zwischen dem Referenzerzieher und der jeweiligen Lehrperson statt.

Wir werden oft in die Elterngespräche mit der Schule miteingebunden.

Desweiterem haben wir einen PEP mit unserer Grundschule geschlossen, der für die Kooperation zwischen Schule und Maison Relais steht. Dieser dient der Abstimmung von Aktivitäten der Schule und der Maison Relais sowie gemeinsam genützten Räumen. So werden unsere Erzieher in schulische Aktivitäten miteingebunden und die Teilnahme des Lehrpersonals an außerhalb der Schulzeiten organisierten Aktivitäten gewährleistet.

Auch bei größeren Veranstaltungen sowie Ausflügen, Schulfesten oder Weihnachtsfeiern helfen wir als Erzieher stets mit. So gilt das auch von der Seite der Schule, zum Beispiel hilft uns das Lehrpersonal bei unseren Elternfesten.

Die Schule stellt eine Lehrerin am Dienstag und Donnerstag von 12:30 bis 14 Uhr zur Verfügung, um mit den Kindern, wo die Eltern eingeschrieben haben, Hausaufgabenhilfe zu leisten.

Eine weitere Lehrerin nimmt jeweils mittwochs und freitags während der Mittagsstunde, die Kinder, die sich freiwillig melden zu sich und macht mit ihnen sozio-educative Aktivitäten.

KOOPERATION MIT ANDEREN PARTNERN, VEREINEN



Die Musikschule in Wiltz ist einer unserer Partner mit dem wir schon seit einigen Jahren zusammenarbeiten. Je nach Bedarf bieten sie uns ein Programm an und kommen dann zu uns in dies Maison Relais, um die Aktivitäten anzubieten. Dies können kleinen Aktivitäten wie die Einführung in die Musik für die Kindergartenkinder sein oder auch ein Rap Projekt für die Kinder des Cycle 4.



Jedes Jahr organisieren wir eine Zusammenarbeit Aktiv Wooltz und den unterschiedlichen Sport- und Freizeitvereinen unserer Gemeinde verschiedene Aktivitäten. Den Kindern werden unterschiedliche Sportarten wie Tennis, Muay Thai, Fußball, Volleyball spielerische Art und Weise nähergebracht.





Einmal pro Monat gehen die Kinder aus dem Cycle 3 und Cycle 4 ins Jugendhaus, wo sie verschiedene Aktivitäten von deren Animatoren und Erziehern angeboten bekommen.

KANNERSUMMER

Der „Kannersommer“ findet jedes Jahr in den Sommerferien statt, ist bunt und vielfältig, so dass jedes Kind sein Vergnügen findet: Sport, Kultur, kreative Workshops, Natur und Abenteuer.



Mit unseren Partnern „Jugendhaus Wooltz“, „Coopérations“ und „Oasis“ bieten wir während 4 Wochen ein außergewöhnliches Programm für Kinder von 4 bis 12 Jahren an.

Der „Kannersommer“ findet außerhalb der Struktur statt in einem speziell eingerichteten Gelände statt.

Die 3 Maison Relais tragen die Verantwortung für die Betreuung der Kinder.

Die Einschreibungsbedingungen sind die gleichen für die Maison Relais. Auch Kinder, die während des Schuljahres nicht in einer der 3 Maison Relais eingeschrieben sind, können sich hier einschreiben, ob sie in der Gemeinde leben oder nicht.

Die ersten 3 Wochen werden speziell verrechnet laut Konvention mit dem Ministerium (Kapitel 2, Artikel 6, Absatz D/c).

Weitere Informationen finden Sie unter www.kannersommer.lu

5.8. Qualitätsentwicklung

QUALITÄTSMANAGEMENT

Zu der Qualitätsentwicklung gehört nicht nur dieses Konzept, sondern auch die Weiterbildung unser Mitarbeiter, die Dokumentierung im „Logbuch“ und auch eine regelmäßige Auseinandersetzung dieser 3 Säulen.

Auch haben wir jede Woche unsere Cycleversammlungen, wo die Referenzerzieher aus jedem Cycle sich treffen, um Beobachtungen und Bemerkungen über die Kinder aufzuschreiben und zu dokumentieren. Somit wird pro Woche über jedes einzelne Kind einmal gesprochen und wichtige Mitteilungen können in der nächsten Personalversammlung weitergeleitet werden.

DAS LOGBUCH (JOURNAL DE BORD)

Im Logbuch werden Einträge regelmäßiger Aktivitäten, Projekte, Beobachtungen in den Funktionsräumen, externer Partnerschaften usw. festgehalten. Die Dokumentierung wird elektronisch erstellt.

Das Logbuch gibt in möglichst vielen Bereichen die konkrete Umsetzung der Konzeption wieder und ermöglicht es dem „Agent Régional“ vom SNJ (Service National de Jeunesse) und dem Team eine spätere Analyse der Umsetzung und dessen Bezug zum Konzept.

DIE WEITERBILDUNG DER MITARBEITER

Unser Mitarbeiter sind verpflichtet in einem Zeitraum von 2 Jahren mindestens 32 Stunden an Weiterbildungen teil zu nehmen (in Bezug auf einem 40 Stunden/Woche Vertrag).

Jedes Jahr wird in den verschiedenen Teams ein Schwerpunkt festgelegt an denen sich Anmeldungen für Weiterbildungen orientieren.

Die Weiterbildung wird auch in einem Teil vom Logbuch dokumentiert.



REFLEXION UND ANPASSUNG

Zwei Mal jährlich werden die Einträge im Logbuch untersucht und mit dem Konzept entgegengestellt wobei eventuelle Abweichungen, fehlerhafte Interpretationen, nicht bearbeitete Bildungsmerkmale usw. festgestellt werden können. Eine Anpassung des Konzepts oder/und der täglichen Arbeit wird festgelegt und eingeleitet.

In diesem Prozess können wir eine regelmäßige Anpassung und Infragestellung garantieren.



AUSARBEITUNG EINES PERSÖNLICHEN PROJEKTES (PROJET INDIVIDUEL) FÜR DIE KINDER.

Im Alltag werden die Kinder in verschiedenen Situationen geplant oder spontan beobachtet. Meist geht einer geplanten Observation eine spontane voraus. Ein Erzieher oder eine Erzieherin beobachtet ein Verhalten, einen täglichen Ablauf oder eine Situation, die Fragen aufwirft oder zeigt das ein Bedürfnis eines Kindes nicht erfüllt ist. In der Cycleversammlung oder in der Personalversammlung wird darauf hin entschieden das Kind gezielt und geplant zu beobachten, um sich ein besseres Bild eines Verhaltens oder einer Situation zu machen. Der Erzieher / die Erzieherin entscheidet sich für einem Moment des Tages, an dem die Beobachtung stattfinden soll. In diesem Moment wird sie oder er aus dem Aktivitätenplan freigestellt und durch jemanden ersetzt. Dies dient dazu, dass sich die Erzieherin/der Erzieher ganz auf die Beobachtung konzentrieren kann. Ist die Beobachtung abgeschlossen, wird die Beobachtung dokumentiert und mit in die Cycleversammlung genommen. Dort wird die Beobachtung vorgelesen.



Danach werden Hypothesen geäußert, welche Bedürfnisse des Kindes in diesem Moment nicht erfüllt sind. Was das Team tun kann, damit das Kind sich wohler fühlt.

Es werden gemeinsam im Team Ziele festgelegt. Zum Beispiel. Ein Kind ist oft allein und nimmt nicht oft an Aktivitäten teil.

Der zweite Schritt ist das Mittel, ein Lösungsweg oder eine Maßnahme, die ergriffen wird, um das Bedürfnis des Kindes besser zu erfüllen oder der Erfüllung näher zu kommen. In diesem Beispiel, wird das Kind motiviert an verschiedenen Aktivitäten teilzunehmen, um mit anderen Kindern besser in Kontakt zu kommen.

Damit die Maßnahme auch klar ist und jeder weiß was zu tun ist, wird eine Präzisierung aufgeschrieben. Beispiel: Das Kind wird nach seinen Interessen gefragt. Daraufhin werden auch mal Aktivitäten angeboten, die für das Kind ansprechend sind. Damit wird es motiviert mitzumachen und gegebenenfalls mit anderen Kindern in Kontakt zu kommen.

Die PI wird dem ganzen Team vorgestellt, damit jeder weiß was zu tun ist und helfen kann die Maßnahme umzusetzen und das Ziel zu erreichen.

Nach einer ersten Phase, die mehrere Wochen dauern kann, wird der PI noch einmal unter die Lupe genommen. Wie ist die Maßnahme beim Kind angekommen? Ist es das richtige Bedürfnis, was erfüllt worden ist? Muss eventuell nachgebessert werden? Klappt es gut und es kann so weitergemacht werden? Kann vielleicht ein nächster Schritt in Angriff genommen werden?

Im besten Fall werden die Eltern über den PI informiert und es wird ihnen erklärt, was wir vorhaben. Auch werden sie über die Fortschritte informiert und gegebenenfalls mit eingebunden.



KE3: ZUSAMMENARBEIT MIT DEM TEAM KE³ (KANNER-ELTEREN-EKIPPEN EMPOWERMENT)

KE³ ist ein multidisziplinäres Team innerhalb des Kannerhaus Wooltz. Das Team besteht aus einer Erzieherin, einer Sozialassistentin, einer Ergotherapeutin bzw. einer Psychomotorikerin und einer Psychologin. Es hat die Zielsetzung, Kinder, Eltern und Erzieher-Teams zu stärken. Es geht darum, diese dabei zu unterstützen, eigene Handlungsmöglichkeiten zu erkennen, Entscheidungen zu treffen und selbst aktiv zu werden, um Herausforderungen in ihrem Alltag zu meistern. Der Fokus der Zusammenarbeit liegt stets auf dem Wohlbefinden der Kinder.





Die Arbeit des Teams KE³ findet einerseits in Form von präventiven Projekten statt. Die Mitarbeiter achten auf Veränderungen und Herausforderungen auf einer globalen Ebene, machen auf diese aufmerksam und leiten passende Maßnahmen in Zusammenarbeit mit den Maisons Relais und den Crèchen in die Wege. Andererseits interveniert das Team direkt in Problemsituationen. Bei Bedarf übernimmt es eine Bindegliedfunktion zwischen Crèche/Maison Relais, Schule, Familie und externen Diensten/Fachkräften, um die Kommunikation und die Zusammenarbeit aller Beteiligten im Sinne der betroffenen Kinder zu erleichtern.

Zu den Hauptaufgaben des Teams zählen:

- Einschätzung der jeweiligen Bedürfnisse und Ausarbeitung eines Interventionsplans mit den Betroffenen
- Unterstützung, Beratung, Begleitung und Coaching
- Netzwerkarbeit
- Thematische Kindergruppen, Informations-Veranstaltungen, Weiterbildungen ...

Jede Maison Relais und jede Crèche des Kannerhaus Wooltz hat einen festen Ansprechpartner im Team KE³. Der jeweilige Mitarbeiter verbringt regelmäßig Zeit mit den Kindern und den Erziehern und trifft sich mit der Leitung der jeweiligen Häuser. Dies ermöglicht den Erziehern, unkompliziert einen kurzen Austausch mit einem Mitarbeiter von KE³ zu erhalten. Bei den Treffen mit den Chargén wird der Schwerpunkt auf den Austausch von Informationen zu laufenden Begleitungen, sowie zu aktuellen Themen und Entwicklungen in den Häusern gelegt. Das Team KE³ ist darüber hinaus bei Veranstaltungen vertreten, zu denen die Häuser die Eltern der Kinder einladen. Dabei ist das Ziel, Kontakte mit den Eltern zu knüpfen und den Austausch zu fördern.

Eltern, Erzieher, sowie andere Personen aus dem Umfeld eines Kindes, können eine konkrete Anfrage an das Team KE³ stellen, wenn sie bei diesen Schwierigkeiten, im Alltag teilzunehmen, bemerken. Eine Begleitung durch KE³ beginnt immer mit einem Erstkontakt, bei dem ein Mitarbeiter des Teams alle wichtigen Informationen sammelt. Darauf folgt eine Einschätzungsphase, um einen möglichst globalen Blick auf die Situation zu erhalten. Um dies zu erreichen, können die KE³ Mitarbeiter Beobachtungen in der Maison Relais oder der Crèche durchführen, Informationen bei den Eltern, der zuständigen Lehrperson oder anderen involvierten Diensten/Fachkräften einholen, weitere Gespräche zur Vertiefung gewisser Themen organisieren, eigene Untersuchungen durchführen usw. Die Einschätzung des Teams dient im Anschluss als Basis, um in Zusammenarbeit mit Eltern, Erzieher usw., um passende Maßnahmen zu definieren und durchzuführen.

Aus der Zusammenarbeit zwischen dem Team KE³ und den Maisons Relais/Crèchen ergeben sich verschiedene Vorteile:

- Sicherheit und Rückhalt im Umgang mit schwierigen Situationen für die Erzieher
- Möglichkeit, spezifischer auf die Bedürfnisse eines Kindes einzugehen, wenn KE³ in der Gruppe präsent ist
- Neue Sichtweisen und Perspektiven durch externen Blick
- Hinweis auf neue pädagogische Ansätze



TEIL C: IMPRESSUM UND ANHANG

6. IMPRESSUM

Kannerhaus Wootz a.s.b.l.
13, rue des Sports
L-9558 Wiltz

Service éducation et accueil « Maison Relais Villa Millermoaler »
9a, Avenue Nic Kreins
L-9536 Wiltz

www.kannerhaus-wooltz.lu



7. ANHANG 1 : RÈGLEMENT D'ORDRE INTERNE (FR)

Admission et inscription

Tous les enfants scolarisés fréquentent l'école fondamentale de Wiltz peuvent profiter des services offerts dans le cadre du service d'éducation et d'accueil (SEA) selon les critères d'admission.

Si le nombre des inscriptions dépasse la capacité d'accueil maximale définie par l'agrément, une sélection sera faite sur base des données fournies. Priorité sera donnée :

- Aux familles, dont les deux parents travaillent à plein temps (si mi-temps ou temps partiel, l'horaire de travail doit être indiqué sur le certificat de travail
- Aux familles monoparentales travaillant à plein temps (si mi-temps ou temps partiel, l'horaire de travail doit être indiqué sur le certificat de travail
- Aux familles dans une situation de nécessité sociale, éducative ou financière
- Aux familles inscrites à l'agence pour le développement de l'emploi (ADEM)

Pour toute inscription, le SEA se réserve le droit de demander un certificat patronal, précisant les heures de travail effectives des parents, afin de justifier les heures d'inscription de l'enfant.

Les inscriptions se font par le biais d'une fiche d'inscription. Celle-ci se trouve en ligne sur le site internet de Kannerhaus Wooltz a.s.b.l. (www.kannerhaus-wooltz.lu) ou les parents peuvent la retirer chez les chargés de direction de la structure. Les inscriptions doivent être renouvelées chaque année scolaire.

Pour les vacances scolaires, des fiches d'inscription supplémentaires sont disponibles sur le site internet ou peuvent être retirées dans le SEA. Aucune inscription ne sera acceptée après la date de clôture.

Le SEA envoie une lettre de confirmation aux parents avec les horaires d'inscription des enfants. Cette confirmation vaut inscription définitive et fait foi.

En aucun cas, l'enfant ne pourra fréquenter le SEA les jours où il n'est pas inscrit sauf pour des circonstances exceptionnelles et en accord avec le/la chargé(e) de direction. Les parents s'engagent à ce que l'enfant fréquente le SEA selon les inscriptions confirmées, pendant la période scolaire, ainsi que pendant la période des vacances scolaires. Les parents sont priés de reprendre leurs enfants au plus tard à la fin de la plage d'inscription, si l'enfant reste plus longtemps, la plage suivante entière sera facturée. Au-delà de 19:00 heures, le SEA se réserve le droit de contacter les autorités compétentes.

Pour des raisons d'organisation, veuillez nous avertir si vous venez chercher votre enfant plus tôt.





Facturation et chèque-service

L'inscription au SEA nécessite obligatoirement la conclusion d'un contrat d'adhésion chèque-service auprès de commune.

La participation des parents est facturée selon le dispositif des chèques services de la loi Jeunesse. En cas d'oubli de renouveler la carte chèque service après un an, le tarif maximum sera facturé.

Les factures sont envoyées chaque mois aux parents et le montant est à régler par virement bancaire sur le compte indiqué sur la facture et dans le contrat d'accueil. Néanmoins les parent(s) ont la possibilité de souscrire un contrat de domiciliation ([ANNEXE 2](#)), qui autorise le prestataire de débiter les montants facturés mensuellement.

Les repas de midi sont facturés selon le dispositif des chèques services de la loi Jeunesse. La collation, réservée aux enfants qui sont inscrits pendant la plage d'horaire après 16.00 heures, n'est pas facturée. Pendant la période des vacances scolaires un petit déjeuner, non facturé, est proposé aux enfants entre 09.00 et 09.30 heures.

Le non-paiement des factures risque la résiliation du contrat d'accueil.

Horaire et Congé

Heures d'ouverture :

En période scolaire le service d'éducation et d'accueil offre ses services du lundi au vendredi selon les plages d'inscription et de facturation suivantes. *

Cycle 1	Lundi	Mardi	Mercredi	Jeudi	Vendredi
07h00 – 08h00					
08h00 – 11h45	Ecole	Ecole	Ecole	Ecole	Ecole
11h45 – 14h00					
14h00 – 16h00	Ecole		Ecole		Ecole
16h00 – 18h00					
18h00 – 19h00					





Cycle 2 – 4	Lundi	Mardi	Mercredi	Jeudi	Vendredi
07h00 – 08h00					
08h00 – 11h45	Ecole	Ecole	Ecole	Ecole	Ecole
11h45 – 12h15					
12h15 – 14h00					
14h00 – 16h00	Ecole		Ecole		Ecole
16h00 – 18h00					
18h00 – 19h00					

* les plages horaires exactes peuvent varier d'année en année scolaire suivant l'organisation scolaire

Pendant les vacances scolaires, le SEA offre ses services de 07:00 à 19:00 heures selon les plages d'inscription et de facturation suivantes :

Cycles 1-4	Lundi	Mardi	Mercredi	Jeudi	Vendredi
07h00 – 08h00					
08h00 – 09h00					
09h00 – 12h00					
12h00 – 13h00					
13h00 – 14h00					
14h00 – 16h00					
16h00 – 17h00					
17h00 – 18h00					
18h00 – 19h00					

Vu l'organisation particulière pendant les vacances scolaires, une inscription spécifique est nécessaire. Une fiche d'inscription spécifique « Vacances » est à disposition sur le site Internet ou auprès du SEA et doit être remplie et renvoyée avant la date limite d'inscription indiquée sur la fiche. Pendant les vacances d'été, Kannerhaus Wooltz a.s.b.l. organise des activités « Kannersummer », en principe pendant les 4 premières semaines des vacances d'été. Les activités du SEA sont délocalisées sur différents sites dans la commune de Wiltz. Une inscription séparée est obligatoire.





Fermeture du service d'éducation et d'accueil

Pendant les jours fériés légaux, le SEA reste fermé.

Le SEA applique chaque année un congé collectif qui se situe en principe dans les vacances de Noël. Les parents seront informés en début d'année scolaire des dates de fermeture exactes.

Congés scolaires et repos des enfants :

Afin de protéger l'enfant, le SEA se réserve le droit de refuser un accueil journalier supérieur à 10 heures.

Les parents veillent à ce que chaque enfant se repose au moins 3 semaines (dont au moins 2 semaines affilées) par année scolaire où il ne fréquente ni l'école, ni le service d'éducation et d'accueil (c.à.d. pendant les vacances scolaires).

Fonctionnement

Accueil du matin :

Les parents sont priés de se présenter avec leur enfant auprès de l'éducateur en service dès leur arrivée. La maison relais décline toute responsabilité au cas où les enfants se rendent sans accompagnement à la structure d'éducation et d'accueil.

Accueil des enfants après les cours :

Les enfants du Cycle 1 sont repris par les éducateurs du SEA auprès des instituteurs/trices de l'enseignement fondamental et se rendent sous surveillance au SEA.

Les enfants Cycle 2 - 4 se rendent après les cours au point de repère du SEA et se présente à l'éducateur du SEA. Après le contrôle des présences, l'enfant se rend dans les locaux de séjour du SEA. La responsabilité du SEA débute sur les points de repère (Check Point).

Repas

Le SEA offre un repas équilibré pendant l'heure de midi. Un concept pour les repas a été mis en place (voir conception).

Activités extrascolaires :

L'accompagnement vers les activités loisir (p.ex. école de musique, cours de sport, etc.) non-organisées par Kannerhaus Wooltz a.s.b.l. n'est pas garanti par les éducateurs. Pour les cycles 2-4, il existe néanmoins la possibilité, que l'enfant se rende seul vers /de l'activité extrascolaire. Cette option est seulement valable avec l'accord parental signé (**Annexe 3**). Les parents sont priés d'organiser tout autre transport et de communiquer par écrit tout changement d'horaire aux chargés de direction.

Reprise des enfants :

Pour reprendre les enfants, les parents doivent se présenter à la « réception » du SEA et y signaler le départ de l'enfant.





Les enfants qui sont autorisés de se rendre seuls à leur domicile doivent aussi se présenter à la réception et signaler leur départ. Cette option est seulement valable avec l'accord parental signé (Annexe 3)

Seules les personnes de référence, ainsi que les personnes nommées dans la fiche d'inscription sont autorisées à reprendre l'enfant. En cas de doute, le personnel éducatif se réserve le droit de demander la carte d'identité. Pour modifier les personnes de référence nommées dans la fiche d'inscription, il est obligatoire d'adresser le formulaire de modification au SEA. (Annexe 4)

Non-apparence ou fuite d'un enfant inscrit :

En cas de non-apparence d'un enfant inscrit au SEA, le personnel éducatif est obligé de contacter immédiatement les parents afin de vérifier où l'enfant se trouve.

En cas de fuite ou d'un éloignement non-permis d'un enfant inscrit, les parents ainsi que la Police Grand-Ducal sont avertis impérativement. Le personnel éducatif n'a pas la possibilité de suivre l'enfant pour des raisons de sécurité et de responsabilité des autres enfants.

Travail socio-éducatif

Le SEA considère que son rôle essentiel est de promouvoir un bon développement de l'enfant en étroite collaboration avec les parents et l'école fondamentale de Wiltz.

Pour des renseignements généraux concernant le travail éducatif et le fonctionnement de la structure, les parents sont invités de consulter le document de la **conception pédagogique** consultable sur le site Internet et disponible auprès du/de la chargé(e) de direction du SEA.

La loi Jeunesse et le « Cadre de référence national sur l'éducation non formelle des enfants et des jeunes » définissent le cadre de travail général et national du SEA.

Le SEA ne doit en aucun cas être considérée ni comme école, ni comme substitut du milieu familial. ***Dans ce sens, les parents gardent la totale responsabilité de leur enfant.***

Le SEA est un endroit ouvert aux parents et aux acteurs de l'enseignement fondamental. Ils ont la possibilité de participer à une activité, à condition de prévoir ceci avec les responsables et que cela ne perturbe pas le bon fonctionnement du groupe.

Etudes surveillées

Le SEA La Maison Relais propose des études surveillées consistant à offrir aux enfants un cadre favorable à l'exécution des devoirs à domicile de façon autonome, dans des conditions calmes avec une surveillance et un soutien minimal. Il appartient aux parents de surveiller le travail scolaire, de contrôler les devoirs faits et non faits de leurs enfants, de signer les compositions ainsi que de contresigner le livret de classe. Les parents sont responsables du travail scolaire de leurs enfants. Pendant les vacances scolaires, la maison relais ne propose pas d'études surveillées pour faire les devoirs à domicile.

(Une réforme Ministérielle est en cours d'élaboration concernant les devoirs à domicile, il se peut des changements à ce niveau pendant l'année scolaire 2022-2023)

Si un enfant pose des problèmes d'éducation ou de développement le personnel pourra faire appel à des personnes qualifiées et aux enseignants de l'enfant. Les membres du personnel sont liés au secret professionnel. Tout renseignement qui circule entre enseignants de l'école fondamentale et personnel d'encadrement de la Maison Relais est lié au secret professionnel partagé.



Absence de l'enfant au service d'éducation et d'accueil

Pendant la période scolaire, les parents sont priés de prévenir l'équipe éducative de l'absence de l'enfant avant 09:00 heures. Pendant la période de vacances, les parents sont priés de prévenir l'équipe éducative une semaine en avance. Veuillez excuser votre enfant soit par écrit, soit par oral (téléphone ou personnellement).

Si trois absences non-excuses se répètent, le service d'éducation d'accueil pourra envisager l'exclusion temporaire ou définitive de l'offre du SEA.

Maladie de l'enfant

Généralités

Les enfants affectés d'une maladie contagieuse ne sont pas acceptés au service d'éducation et d'accueil. Par maladie contagieuse, nous entendons les maladies d'enfants (rubéole, rougeole, varicelle, scarlatine, ...), la conjonctivite, une grippe sérieuse (toux ou rhume grave), la fièvre (>38°), les vomissements et/ou diarrhée et toute autre maladie virale ou bactérienne transmissible.

Dans le cas où votre enfant souffre de poux, veuillez noter que nous refusons l'accueil jusqu'à la fin du traitement médical.

Les parents sont priés d'avertir le personnel éducatif de l'absence de l'enfant. Les parents se chargent à informer le SEA si l'enfant est atteint d'une maladie infantile et/ou virale. Cette information est utile pour pouvoir briser la chaîne d'infection et en informer les personnes de contact de l'enfant.

Le personnel éducatif se réserve le droit de contacter les parents au cas où l'enfant tombe malade au cours de la journée. En cas d'urgence, de maladie ou d'accident, le service d'éducation et d'accueil se réserve le droit de contacter un médecin ou une clinique de service, d'y organiser le transport, avant même d'informer les parents.

Délégation d'un acte d'aide

Un médicament ne pourra seulement être administré à l'enfant avec une autorisation parentale (**Annexe 5**) ainsi qu'une prescription médicale valide.

Nous prions donc les parents de nous remettre une ordonnance médicale mentionnant la dose exacte à administrer à l'enfant et la durée de prise du médicament, ainsi que de noter le nom de l'enfant sur le médicament.

Cette mesure concerne tous les médicaments, y compris les médicaments homéopathiques et ceux disponibles en vente libre.

Soins quotidiens

Dans le cadre des soins quotidiens et en cas de chute et/ou de blessure, le personnel éducatif pourra utiliser les produits suivants :

- Spray nettoyant pour les yeux et des plaies de Cederroth et Cederroth Salvequick nettoyant plaies
- Ice/Cool packs contre les coups et hématomes
- Aspivenin en cas de piqûres d'insectes et coups de soleil
- Crème solaire de la marque LA ROCHE-POSAY avec le produit « Anthelios Dermo-Kids LSF 50+ Milch » avec un facteur de protection 50
- Crème protectrice et réparatrice Inotyol et Neo Nitosyl
- Burnshield Hydrogel en cas de petites brûlures

Les produits décrits ci-dessus sont des produits qui font en principe partie de notre stock et pourra varier dépendant des disponibilités du marché. Nous nous engageons de remplacer les produits en rupture par d'autres de qualité identique.

Allergies / Intolérances / Antécédents médicaux

Nous prions les parents de nous informer de la présence de toutes allergies, intolérances et/ou incompatibilités alimentaires ou autres, afin que nous puissions trouver ensemble la solution répondant aux besoins de l'enfant.

Les allergies / intolérances / évictions alimentaires **sans risque de choc anaphylactique** doivent être certifiées par le médecin traitant.

Les allergies / intolérances alimentaires sévères, ainsi que les incompatibilités alimentaires **pouvant entraîner un risque de choc anaphylactique** (avec trousse d'urgence « fastjekt/epipen) doivent être impérativement signalées et certifiées par le médecin traitant, qui devra remplir ainsi le **PAI (projet d'accueil individualisé)**, qui doit alors être accompagné du **plan d'action d'urgence** à suivre en cas de crise.

Pour les enfants à **besoins de santé spécifiques** (diabète, épilepsie, asthme, affection cardiaque,) il est également impératif que le **PAI (Projet d'accueil individualisé)**, qui devra être accompagné du **plan d'action d'urgence**, soit rempli par le médecin traitant.

Lorsqu'une maladie, un traumatisme ou un handicap nécessite de définir des aménagements ou accompagnements spécifiques à mettre en place, les chargés de direction doivent en être informés le plus vite possible. Un certificat médical est à fournir.

Fonctionnement

Accueil du matin :

Les parents sont priés de se présenter avec leur enfant auprès de l'éducateur en service dès leur arrivée. La maison relais décline toute responsabilité au cas où les enfants se rendent sans accompagnement à la maison relais.

Accueil des enfants après les cours :

Les enfants du Cycle 1 sont repris par les éducateurs de la maison relais auprès des instituteurs et se rendent sous surveillance à la maison relais.

Les enfants Cycle 2 - 4 se rendent après les cours au point de repère. Ici l'enfant se présente à l'éducateur. Après le contrôle des présences, l'enfant se rend à la Maison Relais.

La responsabilité de la Maison Relais débute sur les points de repère (Check Point).

Activités extrascolaires :

L'accompagnement vers les activités loisir (p.ex. école de musique, cours de sport, etc.) non-organisées par Kannerhaus Wooltz a.s.b.l. n'est pas garanti par les éducateurs. Pour les cycles 2-4, il existe néanmoins la possibilité, que l'enfant se rende seul vers /de l'activité extrascolaire. Cette option est seulement valable avec l'accord parental signé. Les parents sont priés d'organiser tout autre transport et de communiquer par écrit tout changement d'horaire aux chargés de direction.

Reprise des enfants :

Pour reprendre les enfants, les parents doivent se présenter à la « réception » de la Maison Relais et y signaler le départ de l'enfant.

Les enfants qui sont autorisés par écrit de se rendre seuls à leur domicile doivent aussi se présenter à la réception et signaler leur départ.

Seules les personnes de référence, ainsi que les personnes nommées dans la fiche d'inscription sont autorisées à reprendre l'enfant. En cas de doute, le personnel éducatif se réserve le droit de demander la carte d'identité.



Non-apparence ou fuite d'un enfant inscrit :

En cas de non-apparence d'un enfant inscrit à la Maison Relais, les éducateurs sont obligés de contacter immédiatement les parents afin de vérifier où l'enfant se trouve.

En cas de fuite ou d'un éloignement non-permis d'un enfant inscrit, les parents ainsi que la Police Grand-Ducal sont avertis impérativement. Le personnel éducatif n'a pas la possibilité de suivre l'enfant pour des raisons de sécurité et de responsabilité des autres enfants.

Gestion des photographies

Dans le cadre de nos activités, nous prenons des photographies, clips vidéo ou autres enregistrements numériques des enfants. Cette documentation peut être utilisée pour une communication interne et/ou externe (affiches, prospectus, journal interne, lettre d'information, internet). Les photographies restent la propriété de l'institution. L'institution s'engage à ne pas utiliser les photographies de manière abusive et de respecter la dignité de la personne photographiée.

Les soussignés de l'accord (ANNEXE 6), donne droit à Kannerhaus Wooltz a.s.b.l. de divulguer les images sans contrepartie financière. Cet accord est révoquant par signature sans indication du motif avec effet dans le futur.

Protection des données personnelles

Kannerhaus Wooltz a.s.b.l. s'engage à respecter le règlement général sur la protection des données (le « RGPD ») du 27 avril 2016 pour tout traitement de données personnelle effectué en rapport avec ses activités du SEA.

Les données à caractère personnel de votre enfant sont collectées sur base de la fiche d'inscription et du contrat d'accueil pour l'organisation de l'accueil dans son service d'éducation et d'accueil.

Pour cela, les données sont transmises à Kannerhaus Wooltz a.s.b.l.

Dans le cas de traitement ultérieur pour une autre finalité que celles listées ci-dessus, Kannerhaus Wooltz a.s.b.l. s'engage à vous fournir au préalable des informations au sujet de cette autre finalité.

Vos données à caractère personnel sont conservées pour une durée de 5 ans. Passé ce délai, toutes les copies de ces données sont détruites. Dans le cas où le traitement est basé sur votre consentement, vous pouvez retirer votre consentement à tout moment et le traitement s'arrêtera immédiatement.

Vous disposez de plusieurs droits concernant vos données : les droits d'accès, de rectification, d'effacement, de limitation du traitement et un droit à la portabilité des données. Pour plus d'information ou si vous désirez exercer ces droits, veuillez adresser un email à l'adresse suivante: dpo@kannerhaus-wooltz.lu. Votre demande sera traitée dans un délai d'1 mois et après vérification de votre identité.

Vous pouvez introduire une réclamation auprès de la Commission Nationale pour la Protection des Données (« CNPD ») si vous estimez que vos droits ne sont pas respectés.



Divers

- Il est recommandé d'habiller les enfants de façon à leur permettre de participer à des activités intérieures et extérieures dans toutes conditions météorologiques. En effet, même si nous avons prévu des refuges et tentes en cas de mauvais temps, la circulation sur le site et entre les activités se fait par l'extérieur. Ne donc pas oublier : casquette et crème solaire en cas de soleil et habits étanches en cas de pluie.
Il est recommandé d'apporter des vêtements de rechange pour les enfants plus petits.
Il est vivement conseillé aux parents de marquer les vêtements avec le nom de leur enfant.
- Afin d'adopter une hygiène de vie saine et responsable, il est interdit d'apporter des sucreries, des jus sucrés, des jouets et des téléphones mobiles. Le personnel éducatif se réserve le droit de confisquer ces objets. Pour récupérer ces objets, les parents sont priés de venir les chercher eux-mêmes. Il est interdit d'apporter des allumettes, briquets, couteaux ou tout autre objet dangereux.
- Kannerhaus Wootz a.s.b.l. décline toute responsabilité en cas de perte ou de vol de bijoux, d'espèces, de vêtements ou d'autres objets personnels.